

I.MUNICIPALIDAD DE PIRQUE



CUENTA PÚBLICA 2009

*INFORME DE GESTIÓN MUNICIPAL 2009
DE ALCALDE A LOS SEÑORES CONCEJALES Y LA COMUNIDAD DE PIRQUE*

PIRQUE, ABRIL 2010

	INDICE MATERIA	Nº PÁGINA
I.	INTRODUCCIÓN	3
II.	GESTIÓN FINANCIERA	4
	1. DEL BALANCE DE EJECUCIÓN PRESUPUESTARIA Y EL ESTADO DE SITUACION FINANCIERA	4
	2. DIRECCIÓN DE ADMINISTRACIÓN Y FINANZAS	6
III.	GESTIÓN TERRITORIAL	7
	1. TRÁNSITO Y TRANSPORTE PÚBLICO	7
	2. OBRAS MUNICIPALES	8
	2.1. ASEO Y ORNATO	9
	2.2. OPERACIONES	11
	3. SECRETARÍA COMUNAL DE PLANIFICACIÓN	11
IV.	GESTIÓN COMUNITARIA Y SOCIAL	23
	1. DESARROLLO COMUNITARIO	23
	2. DESARROLLO ECONOMICO Y LOCAL	38
	3. DEPARTAMENTO DE DESARROLLO SOCIAL	46
	4. PROGRAMA DE FORTALECIMIENTO FAMILIAR (FOFAM)	56
	5. O.P.D AREA DE PROTECCION	74
V.	SERVICIOS A LA COMUNIDAD	83
	1. CORPORACIÓN DE EDUCACIÓN Y SALUD MUNICIPAL	83
	1.1.- SALUD	83
	1.2.- EDUCACIÓN	87
VI.	ADMINISTRACIÓN INTERNA MUNICIPAL	93
	1. OBSERVACIONES DE LA CONTRALORÍA	93
	2. CONVENIOS CELEBRADOS	93
	3. CONVENIO SUBDERE – ESTUDIOS Y CAPACITACIÓN	96

I.- INTRODUCCIÓN

Para dar cumplimiento a lo señalado en el artículo 67 de la Ley Orgánica Constitucional de Municipalidades, Ley N° 18.695. El Alcalde de la I. Municipalidad de Pirque, a través del siguiente documento, da a conocer al Concejo Municipal y a la comunidad de Pirque, el informe detallado de gestión anual y de la marcha de la municipalidad.

El informe se ha estructurado considerando los siguientes temas:

+ Gestión Financiera

En el informe respecto a la Gestión Financiera, se presenta un análisis acerca del Balance de Ejecución Presupuestaria y del estado de situación financiera, indicando la forma en que la previsión de ingresos y gastos se ha cumplido efectivamente.

+ Gestión Territorial

La Gestión Territorial, destaca un análisis de las acciones desarrolladas para el cumplimiento del Plan de Desarrollo Comunal y la ejecución de inversiones, en el período, señalando su fuente de financiamiento. Estas actividades se presentan de acuerdo a lo realizado por las Direcciones de Obras Municipales, Tránsito y Transporte Público, Aseo y Ornato, Operaciones y Secretaría Comunal de Planificación.

+ Gestión Comunitaria

El informe de la Gestión Comunitaria comprende los distintos programas que se ejecutan desde las Direcciones de la municipalidad, hacia los vecinos, se incluyen: programas, proyectos y actividades desarrollados por la Dirección de Desarrollo Comunitario y Social.

+ Servicios a la Comunidad (Área Educación - Área Salud)

En Servicios a la Comunidad, se incluyen todas las acciones desarrolladas en el ámbito de la salud, la educación y la atención a menores, a través de la Corporación de Educación y Salud Municipal (CORPIROUE).

+ Administración Interna Municipal.

Respecto a la Administración Interna Municipal, se incluyen las Observaciones efectuadas por la Contraloría General de la República, los Convenios celebrados con otras Instituciones, la constitución de Corporaciones, modificaciones al Patrimonio Municipal y otros hechos relevantes.

II- GESTIÓN FINANCIERA

1. DEL BALANCE DE EJECUCIÓN PRESUPUESTARIA Y EL ESTADO DE SITUACIÓN FINANCIERA

El Presupuesto Municipal Inicial de Ingresos del año 2009 fue de M\$ 3.280.038, Sin perjuicio de lo anterior, se analizan los ítems más relevantes.

INGRESOS PERCIBIDOS	M\$
RECUPERACIÓN DE PRESTAMOS	21.170
TRANSFERENCIAS	520.395
OTROS INGRESOS	793.286
C X C TRIBUTOS SOBRE EL USO DE BS	3.208.663
C X C TRANSFERENCIAS CORRIENTES	25.535
OPERACIONES DE AÑOS ANTERIORES	-
SALDO INICIAL DE CAJA	48.842
TOTAL	4.617.892

Fuente: DAF, año 2009

OBLIGACIÓN DEVENGADA	M\$
GASTO EN PERSONAL	709.312
BIENES Y SERVICIOS DE CONSUMO	752.021
TRANSFERENCIAS CORRIENTES	2.563.119
INVERSIÓN REAL	501.775
ADQUISICIÓN DE ACTIVOS NO FINANCIEROS	1.005
SERVICIO DE LA DEUDA	131.072
TOTAL	4.667.799

Fuente: DAF, año 2009

En relación con los Ingresos se destacan por su relevancia, los siguientes:

FONDO COMÚN MUNICIPAL: Ascendió a M\$ 632.905, correspondiendo a un 27,01 % del total de ingresos percibidos.

DERECHOS MUNICIPALES: Los ingresos por este concepto fueron M\$ 408.014 durante el año 2009, donde el pago realizado por la comunidad para Derechos de extracción de basura corresponde a M\$ 105.482, representando un 2,28 % del ingreso total percibido.

CONTRIBUCIONES MUNICIPALES: Comprende los impuestos, contribuciones y otros gravámenes a beneficio municipal que se establecen en la Ley de Rentas Municipales y en otras disposiciones legales vigentes. Este ingreso para el año 2009 fue de M\$ 2.218.241, significando un 48,04 % del total de ingresos percibidos.

OTROS INGRESOS: Estos son ingresos, que siendo propios no tienen carácter permanente, por ejemplo, las ventas de activos, devoluciones y reintegros, multas de los Juzgados de Policía Local, operación de años anteriores, entre otros. Estos ingresos ascendieron a M\$ 160.381 representando un 3,47% del total de los ingresos percibidos.

TRANSFERENCIAS: Recursos que se transfieren desde otros niveles del Estado con el propósito de financiar proyectos específicos. Dentro de estos fondos destaca el aporte por parte del Gobierno Regional, el cual corresponde al 62,25% del total del ítem. En total durante el año 2009 las transferencias ascendieron a M\$ 520.395, representando un 11,27% del total de ingresos.

Asimismo, en relación con los gastos, por su monto se exponen los siguientes:

SERVICIOS A LA COMUNIDAD: Son servicios no personales asociados al funcionamiento y mantención de los bienes de uso público, entre otros se cuentan los consumos de alumbrado público y agua potable, los convenios por servicios de aseo, mantención de alumbrado público y señales de tránsito y otros servicios comunitarios. Por

I. MUNICIPALIDAD DE PIRQUE

este concepto, durante el año 2009 se gastó M\$ 420.947 representando un 9,02 % del total de gastos del municipio.

TRANSFERENCIAS CORRIENTES: Estas comprenden las transferencias al sector privado, es decir, se incluyen los fondos de emergencia, voluntariado, programas sociales, programas culturales, asistencia social, subvenciones a organizaciones deportivas, organizaciones comunitarias, organismos públicos, siendo la más importante la que se destina a la Corporación de Educación y Salud, representando esta última un 41,42 % del total de las transferencias.

Las Transferencias corrientes para el año 2009, fueron de M\$ 2.563.119, siendo un 54,91% del total del gasto devengado.

GASTOS EN PERSONAL: Comprende aquellos gastos por concepto de remuneración y de aportes patronales para el pago del personal activo. Estos gastos alcanzaron la suma de M\$ 709.312 lo que representó un 15,20% del total de gastos.

INICIATIVAS DE INVERSIÓN: Incluye los gastos por concepto de requisitos para funcionamiento, esto es, estudios para inversiones, maquinarias y equipos, inversión en informática y la inversión regional o territorial. Estos gastos ascendieron a M\$ 501.775. La inversión en el territorio de la comuna, significó un 97,72% de ese total M\$ 490.338 específicamente.

BIENES Y SERVICIOS DE CONSUMO INTERNO MUNICIPAL: Comprende todos aquellos gastos de bienes de consumo y servicios no personales necesarios para el cumplimiento de las funciones y actividades de la municipalidad. Durante el año 2009, este gasto fue de M\$ 331.074, cifra que corresponde al 7,09% del total de gastos.

A continuación se muestra un cuadro de relación Ingresos percibidos v/s Egresos devengados en los últimos cinco años.

Año	Ingreso percibidos M\$	Gastos devengados M\$	Saldo presupuestario M\$
2005	3.529.992	3.712.082	(182.090)
2006	3.736.972	3.972.611	(236.639)
2007	3.537.207	4.093.750	(556.543)
2008	4.272.208	4.366.651	(94.443)
2009	4.617.892	4.667.799	(49.907)

En la tabla se aprecia que el déficit presupuestario más alto se registró el año 2007. El año 2008 baja debido a, que las deudas se traspasaron al pasivo (fondo común municipal M\$344.710, SERVIU M\$ 47.573, Deuda Exigible municipal M\$ 280.000, Educación y Salud Municipal M\$ 392.000 (que significó deuda provisional y deudas con proveedores).

El año 2009, de acuerdo a Informe general de modificaciones presupuestarias, que en general dan cuenta de la prioridad de la gestión (entradas y salidas)

Montos Asignados:

- Corporación Municipal
Educación: M\$ 761.231
Salud: M\$300.468
- Otras Subvenciones a personas jurídicas
M\$30.000.
- Asistencia Social: M\$22.042.

I. MUNICIPALIDAD DE PIRQUE

2. DIRECCION DE ADMINISTRACIÓN Y FINANZAS

Esta Dirección tiene como una de sus funciones recaudar y percibir los ingresos municipales y fiscales, que corresponden principalmente a patentes municipales y derechos de aseo.

1.- Patentes Municipales

DENOMINACIÓN	TIPO DE PATENTE	UNIDAD	MONTO
PATENTES ENROLADAS	INDUSTRIALES	0	
	COMERCIALES	28	3.267.124
	PROFESIONALES	8	239.710
	ALCOHOLES	2	132.318
	KIOSKOS	0	
PATENTES DEFINITIVAS		38	3.639.152
PATENTES PROVISORIAS		22	

Fuente: DAF, a Dic 2009

Resumen Ingresos por Patente CIPAK.

COSTO PATENTE	\$307.147.526
IPC	\$160.887
MULTAS	\$877.338
TOTAL	\$308.185.751
Nº DE PAGOS	640

III.- GESTIÓN TERRITORIAL

Entendemos que la inversión en el desarrollo urbano en nuestra comuna incide directamente en el mejoramiento de la calidad de vida de nuestros habitantes.

Las Direcciones comprometidas en este cometido y sus actividades fueron las siguientes:

1.- TRÁNSITO Y TRANSPORTE PÚBLICO

Esta Unidad tiene como finalidad "otorgar y renovar licencias para conducir vehículos, determinar el sentido de circulación del parque automotriz, en coordinación con los organismos de la Administración del Estado, señalar adecuadamente las vías públicas, y aplicar las normas generales sobre el tránsito y transportes públicos en la comuna".

1.1.- Departamento de Licencias de Conducir

LICENCIAS DE CONDUCIR OTORGADAS		
LICENCIA	TIPOLOGÍA	NÚMERO
NO PROFESIONAL	A - 1*	166
	A - 2*	136
	A1	6
	A2	181
	A3	204
	A4	53
	A5	18
	B	2459
	C	32
	D	44
TOTAL		3.299

* Clase No profesional
Fuente: TyT a Dic. 2009.

INGRESOS POR LICENCIAS DE CONDUCIR OTORGADAS	
NÚMERO DE LICENCIAS	INGRESOS (\$)
3.299	64.864.811

Fuente: TyT a Dic. 2009.

1.2.- Departamento de Permisos de Circulación

INGRESOS POR PERMISOS DE CIRCULACIÓN OTORGADOS	
NÚMERO DE PERMISOS	INGRESOS (\$)
37.745	2.026.677.469

Fuente: TyT a Dic. 2009

2. OBRAS MUNICIPALES

Esta unidad tiene como función el “velar por el cumplimiento de las disposiciones de la Ley General de Urbanismo y Construcciones y las ordenanzas correspondientes”, entre otras.

a) Servicios a la Comunidad

Las acciones más destacadas en esta Dirección, dicen relación con los permisos de edificación solicitados, regularizaciones presentadas, loteos aprobados y recepcionados, servicios al contribuyente y programas de ejecución de obras. A continuación se detalla dicha información.

Servicio a la Comunidad	Cantidad	Valor ingreso
Permisos de Construcción : Correspondiente a 37.146 M2	214	72.012.834.
Recepciones Finales: Correspondiente a 17.417 M2	119	—
Informes Técnicos Patentes	115	—
Resolución Subdivisión de Terrenos	3	—
Concesión de áridos y administración conjunta P.A.	0	90.826.220.
Certificaciones Varias	1235	7.602.486.
Expedientes de Edificación	233	—
Impuesto Territorial	0	98.521.105.
Derechos Bien Nacional de uso público	0	2.979.036.
Camión Aljibe Agua Potable	0	1.446.428.
Camión Limpia Fosa	0	4.976.530.
Cementerio	0	16.425.374
Valor Ingreso Año 2009		\$294.790.013.

Fuente: DOM, Marzo, 2010

I. MUNICIPALIDAD DE PIRQUE

b) Obras de servicio y mantención en BNUP

Esta Dirección participa en las Obras Municipales de Mantención que se ejecutan en Dependencias Municipales y Espacios Públicos; relacionados con instalaciones eléctricas, obras de construcción en general, servicios de aguas servidas y mantención de caminos:

Obras y Servicios Principales	GASTO ANUAL \$
Mantención Servicios Generales e Instalaciones Eléctricas. Reparación y mantención Edificio Municipal, Juzgado de Policía Local, Estadio Municipal, Cementerio Municipal, Medialuna Municipal, Colegios Municipales y espacios públicos.	17.471.997.
Mejoramiento de Caminos Públicos mediante arriendo de maquinaria, asfalto en frío y convenios de reparación y pavimento de caminos con Vialidad Provincia Cordillera.	12.930.673.
Extracción basura domiciliaria y disposición final basura relleno sanitario en sector urbano y rural ejecutado por la Empresa Ramón Ramírez y Empresa Santa Marta.	192.344.874.
Servicio Aseo y Ornato: mantención de áreas verdes, plazas, orilladura de caminos, limpieza microbasurales, corta de árboles, mantención y limpieza de jardines en recintos municipales, cementerio y medialuna.	Personal Municipal
Mejoramiento E. Municipales y Espacios Públicos.	28.979.025.
Mantención de Luminarias 300 Luminarias.	9.554.214
Total Gastos Servicios Año 2009	\$261.280.783

3) Acciones de Inspección Técnica

Fiscalización de obras con aporte de organismos del Estado y Municipio Principales Obras Fiscalizadas

- Reinstalación de luminarias del sistema de alumbrado público en varios sectores de la Comuna (presupuesto municipal)
- Pavimentación caminos Los Corrales y la Nogalada. (Obras Públicas, Municipio.
- Pavimentación camino Ramón Subercaseaux (Obras Públicas)

- Construcción Centro de Educación Preescolar La Católica (Fondos Sectoriales)
- Construcción ampliación salas de clases Colegio La Puntilla. (Fondos Sectoriales)
- Mantención caminos públicos enrolados (Vialidad Cordillera)

- Construcción Obras de Urbanización Villorrio El Llano (Fondos Sectoriales).
- Construcción Red de Alcantarillado Población San Ramón (Fondos Sectoriales).
- Ampliación Servicio Agua Potable Rural El Principal (Fondos Sectoriales)

2.1. DEPARTAMENTO ASEO Y ORNATO

A esta unidad le corresponde velar por “el aseo en las vías públicas, parques, plazas, jardines y, en general, de los bienes nacionales de uso público existentes en la comuna; el servicio de extracción de basura, y la construcción, conservación y administración de las áreas verdes de la comuna”.

A continuación se señalan antecedentes de las principales actividades desarrolladas por esta unidad.

I. MUNICIPALIDAD DE PIRQUE

2.1.1 Residuos Sólidos Domiciliarios Depositados en Vertedero

TONELADAS	COSTO POR DISPOSICIÓN EN VERTEDERO (\$)
6.467,7	175.873.561

Fuente: AyO, Dic. 2009

2.1.2 Operativos de Retiro de Escombros y Áreas Verdes.

Se realizaron operativos con cuadrillas de emergencia, en distintos lugares de la comuna, desarrollando una labor de desmalezado y barrido de calles, estos operativos fueron organizados por el Departamento de Aseo en coordinación con la comunidad.

ACTIVIDAD	AREA DE TRABAJO
Limpieza y desmalezamiento.	Av. Concha y Toro desde el puente San Ramón a intersección con las Av. Virginia y Ramón Subercaseaux. Costo aprox. \$494.000 mensual. Nota: El costo aproximado mensual es igual para todos los meses.
Limpieza y desmalezamiento permanente	Av. Ramón y Virginia Subercaseaux.
Plantación de más de 60 árboles. Riego permanente. Desmalezamiento y limpieza	Av. Alcalde Hernán Prieto
Corte, despeje y limpieza de arbusto.	Principal: Cuatro esquinas, El Pequeño Cotelengo, esquina de Calle Nueva con Av. Alcalde Hernán Prieto.
Limpieza y mantención. Corte de pasto en áreas verdes de villorrios.	San José Obrero: 5526,87 mts, El Olivar: 468,82 mts, Sigfriedo Bic: 5761,65 mts, Patricio Gana: 5158,63 mts, Plaza Puntilla: 1326 mts.
Apertura y mantención permanente de la plaza el Ñato Eloy.	3330 mts.
Operativos de aseo y reubicación de contenedores.	Las Bandurrias, EL Huingán camino Macul, entre Av. Alcalde Hernán Prieto y Calle Los Quillayes.
Limpieza y pintado de Puentes.	Puente San Ramón y puente Negro

I. MUNICIPALIDAD DE PIRQUE

Limpieza y mantención de áreas verdes en plazas de villorrios e instituciones públicas.	Villorrio San Manuel, Plaza el Ñato Eloy, Villorrio San José Obrero, Los Silos, Jardín los Quillayes, paradero Río Clarillo, Villorrio El Olivar, Colegio El Principal, Consultorio El Principal, Consultorio Santa Rita, Municipalidad de Pirque, Escuela Lo Arcaya, Consultorio José Manuel Balmaceda, Consultorio Puntilla, Jardín Infantil El Principal, Colegio San Juan. Nota: Programas de empleo "jefas de hogar". Recursos externos con gestión municipal.
---	--

Fuente: AyO, Dic. 2009

2.2.- Departamento de Operaciones

Operaciones tiene como objetivo "realizar en forma directa o a través de terceros, las acciones necesarias para facilitar el buen funcionamiento de la infraestructura municipal y comunal y prestar apoyo operativo para el cumplimiento de las funciones propias de las demás unidades municipales" para realizar aquellas funciones cuenta con:

ACTIVIDAD	CANTIDAD
Servicio limpia fosas	352
Servicio camión Aljibe	30
Pase de sepultación	57
Traslado de sepultación	2

Fuente: U. Operaciones Dic. 2009

3. SECRETARÍA COMUNAL DE PLANIFICACIÓN

La Secretaría Comunal de Planificación desempeña funciones de asesoría del Alcalde y del Concejo, en materias de estudios y evaluación. De manera general, podemos resumir las funciones de la SECPLA evaluar el cumplimiento de los planes, programas, proyectos, inversiones y el presupuesto municipal, e informar al Concejo sobre estas materias.

1.- Situación proyectos 2009-2010 en M\$.

Nº	NOMBRE	TIPO	FONDO	MONTO	APORTE MUNICIPAL	COSTO TOTAL	ESTADO
1.	Mejoramiento Campo Deportivo Municipal los Corrales	Deporte	Chile deportes F.N.D.R.	237,712		237,712	Ejecutado
2.	Normalización Eléctrica Recinto Deportivo Los Corrales, El Principal de Pirque	Urbanización	PMU Emergencia	13,365		13,365	Ejecutado

I. MUNICIPALIDAD DE PIRQUE

3.	Reposición y mantención Planta de Tratamientos y Agua Potable, Villorrio San José Obrero 1ra Etapa	Urbanización	PMU Emergencia	9,977		9,977	Ejecutado
4.	Reposición y mantención Planta de Tratamientos y Agua Potable, Villorrio San José Obrero 2da Etapa	Urbanización	PMU Emergencia	10,000		10,000	Ejecutado
5.	Construcción Alcantarillado Pob. San Ramón	Urbanización	F.N.D.R. PMB	338,500		338,500	Ejecutado
6.	Construcción de Baños Públicos y Privados, Oficina de Aseo y Ornato, Intervención Patio Público Interior Juzgado de Policía Local, Registro Civil y Registro Electoral y Mejoramiento del Entorno Urbano del Municipio.	Sector Municipal	PMU –IRAL Primera cuota	21.105	3.677	24,779	Ejecutado
7.	Construcción Oficina de Aseo Municipal y Baños para Público 2ª Etapa, Construcción Cubiertas Alcaldía y 50 Mts. Acera Peatonal interior Municipalidad	Sector Municipal	PMU –IRAL Segunda cuota	17.853	4.181	21.034	Ejecutado
8.	Instalación de focos fotovoltaicos autónomos y termopaneles solares para calefacción de agua.	Infraestructura	PMU Emergencia	3,500		3,500	Ejecutado
9.	Adquisición Miniretroexcavadora con Accesorios	Maquinaria	Fondo de inversión Regional de Inversión Local Transantiago II	32,889		32,889	Ejecutado
10.	Construcción Techo Multicancha Liceo El Llano	Educación	PLAN PMU-MIE 2009	40.994		40.994	Ejecutado
11.	Reposición de Revestimiento de Cubierta y Pinturas Liceo El Principal.	Educación	PLAN PMU-MIE 2009	44.219		44.219	Ejecutado

Fuente: SECPLA, Marzo. 2010.

I. MUNICIPALIDAD DE PIRQUE

2.- Situación Proyectos en proceso de ejecución pendiente en M\$.

Nº	NOMBRE	COSTO	Fondo	Observaciones
1.	Adquisición Tractor con Accesorios	35,122	Fondo Regional de Inversión Local - Transantiago II	Con Financiamiento 2009 sin ejecutar
2.	Construcción Pozo Profundo Parque El Bosque, El Principal de Pirque	44,337	PMU (Sin denominación Específica)	Con Financiamiento 2009 sin ejecutar
3.	Ampliación Servicio Agua Potable El Principal 2da Etapa - Interconexiones Hidráulicas	48,031	F.N.D.R	En Ejecución
4.	Construcción Obras de Urbanización Villorrio El Llano	582,782	F.N.D.R	En Ejecución
5.	Mejoramiento Acceso Parque El Bosque de El Principal (Diseño)	29,224	F.N.D.R	En Ejecución
6.	Centro Pre-Escolar La Católica	272,107	JUNJI - 2009	En Ejecución
7.	Pavimentación Pasaje 1 y 2, Villorrio San Manuel, 1ª etapa	30,622	Fondo Regional de Inversión Local - Transantiago II	En Ejecución
8.	Pavimentación Pasaje 1 y 2, Villorrio San Manuel, 2ª etapa	30,622	Fondo Regional de Inversión Local - Transantiago II	En Ejecución
9.	Pavimentación Calle Emiliana Subercaseaux 1ª etapa, Población San Ramón	41,759	Fondo Regional de Inversión Local - Transantiago II	En Ejecución
10.	Pavimentación Calle Emiliana Subercaseaux 2ª etapa, Población San Ramón	41,759	Fondo Regional de Inversión Local - Transantiago II	En Ejecución
11.	Pavimentación Camino Villorrio Agrícola Los Silos	49,938	Transantiago I - 2008	En Ejecución
12.	Construcción Medidas de Mitigación Vial, 12 sectores, Sector Norte, Comuna de Pirque	36,337	Fondo Regional de Inversión Local - Transantiago II	En Ejecución
13.	Construcción Medidas de Mitigación Vial, 15 sectores, Sector Sur de la Comuna de Pirque	41,224	Fondo Regional de Inversión Local - Transantiago II	En Ejecución
14.	Construcción 175 Mts. Lineales Acera Peatonal Camino Lo Arcaya	10,051	Fondo Regional de Inversión Local - Transantiago II	En Ejecución

I. MUNICIPALIDAD DE PIRQUE

15.	Construcción 275 Mts. Lineales Acera Peatonal (Camino Lo Arcaya - La Alameda) y 260 Mts. Lineales Solera Tipo A (Calle El Chalaco)	21,378	Fondo Regional de Inversión Local - Transantiago II	En Ejecución
16.	Construcción Ciclovia Av Alcalde Hernan Prieto 1° etapa (Diseño)	22,273	F.N.D.R - 2010	En Ejecución
17.	Remodelación Bien Común N° 6, El Principal de Pirque	17,870	PMU Emergencia	En Ejecución
18.	Actualización Y Adecuación Plan Regulador Comunal	60,237	F.N.D.R - 2009	En Licitación
19.	Reposición de la Tenencia de Carabineros Pirque	978,628	F.N.D.R. 2009	Con financiamiento en espera Resolución MOP.
20.	Conservación y Reposición Escuela La Puntilla II Etapa	275,490	F.N.D.R- CIRCULAR 36	Con financiamiento en espera Resolución GORE
21.	Construcción Pozo Profundo Villorrio San José Obrero, La Católica	44,337	PMU (Sin denominación Específica)	Proyecto aprobado para financiamiento GORE)
22.	Adquisición Bus Municipal comuna de Pirque	77,918	F.N.D.R- CIRCULAR 36	Proyecto aprobado para financiamiento GORE)
23.	Construcción Techo Multicancha Villorrio San José Obrero	38,305	PMU Emergencia 2009	Proyecto aprobado para financiamiento GORE)
24.	Construcción Techo Multicancha Villorrio Patricio Gana	42,124	PMU Emergencia 2009	Proyecto aprobado para financiamiento GORE)
25.	Instalación Luminarias Avenida comuna de Pirque	441,314	F.N.D.R - 2010	Proyecto aprobado para financiamiento GORE)
26.	Reposición Volumen de adobe Escuela Lo Arcaya	180,000	PMU - FIE - 2009	Proyecto aprobado para financiamiento GORE)
27.	Construcción Sala Concejo y Secretaría Municipal	49.947	PMU Emergencia 2010	Proyecto aprobado para financiamiento GORE)
28.	Conservación y reposición Escuela La Puntilla III Etapa Código Bip: 30085814-0	22,700	F.N.D.R	Proyectos en revisión GORE-SERPLAC
29.	Mejoramiento Sist. Agua Potable APR San Vicente Lo Arcaya - etapa I Código Bip: 30065747-0	371,872	F.N.D.R - 2010	Proyectos en revisión GORE-SERPLAC
30.	Reposición con Relocalización Estadio Municipal Código Bip: 30092968-0	66,150	FNDR - 2010	Proyectos en revisión GORE-SERPLAC
31.	Reposición con Relocalización Consultorio José Manuel Balmaceda Código Bip: 30092387-0	52,000	FNDR - 2010	Proyectos en revisión GORE-SERPLAC

I. MUNICIPALIDAD DE PIRQUE

32.	Ampliación Servicio Agua Potable El Principal 3da Etapa - Nuevo Estanque Semienterrado Código Bip: 20190250-0	303,912	F.N.D.R - 2010	Proyectos en revisión GORE-SERPLAC
33.	Construcción Ciclovía Av. Alcalde Hernan Prieto 1º etapa	567,000	F.N.D.R - 2009	Proyectos en cartera 2010
34.	Construcción Ciclovía Av. Alcalde Hernan Prieto 2º etapa	25,350	F.N.D.R	Proyectos en cartera 2010
35.	Relocalización construcción Gimnasio Municipal	1,501,613	F.N.D.R. - 2010	Proyectos en cartera 2010

Fuente: SECPLA, Marzo. 2010.

3. Postulación Programa Pavimentos Participativos Llamado Año 2010:

Nº	CAMINO	SUPERFICIE (M2)
1.	PARDERO 4 ORILLA DEL RIO	2.345
2.	PARADERO 7 ORILLA DEL RIO	1.050
3.	PARADERO 7 ½ ORILLA DEL RIO	1.200
4.	PARADERO 9 ORILLA DEL RIO	1.344
5.	PARADERO 10 ½ ORILLA DEL RIO	1.949
6.	PARADERO 11 ORILLA DEL RIO	1.020
7.	PARADERO 11 ORILLA DEL RIO	910
8.	PARCELACION LOS QUILLAYES LO ARCAYA	7.500
9.	PASAJE ANTONIO ESPINOZA MEDINA EL HUINGAN	1.500
10.	PASAJE UNO EL HUINGAN	1.519
11.	ACCESO 1 EL HUINGAN	910
12.	ACCESO 2 EL HUINGAN	819
13.	CALLES Y PASAJES VILLORRIO EL LLANO	13.988
14.	CALLE LAS TORTOLAS	7.488
15.	SECTOR EL CRUCERAL 1	1.980

Fuente: SECPLA, Marzo. 2010.

I. MUNICIPALIDAD DE PIRQUE

PROYECTO: "Construcción de baños públicos y privados, oficinas de aseo y ornato, intervención patio público interior juzgado Policía Local, Registro Civil, Registro electoral, y mejoramiento del entorno urbano del Municipio". Fotografías Programa PMU IRAL 1° Cuota.

ANTES:



DESPUES



- Rehabilitación de patio Público interior Juzgado Policía Local, Registro Civil.



I. MUNICIPALIDAD DE PIRQUE

- Construcción de Obra Gruesa de 2 Oficinas y 4 Salas de Baño.

ANTES



DESPUES



I. MUNICIPALIDAD DE PIRQUE

- Construcción de Obra Gruesa de 2 Oficinas y 4 Salas de Baño



Bodega antes del Proyecto.



Interior Oficina Aseo después del Proyecto

- Confección y revestimiento de acceso a Registro Electoral.

ANTES:



DESPUES:



I. MUNICIPALIDAD DE PIRQUE

- Confección y revestimiento de acceso a Juzgado:

ANTES:



DESPUES:



- Confección de veredas perimetral a Torreón, después del proyecto.



PROYECTO: "Construcción de baños públicos y privados, oficinas de Aseo, Construcción de Cubiertas Alcaldía y 50 mts. Senda Peatonal Interior." (SEGUNDA CUOTA)

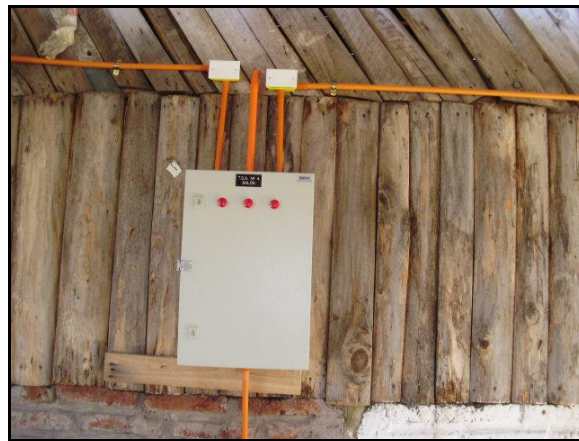
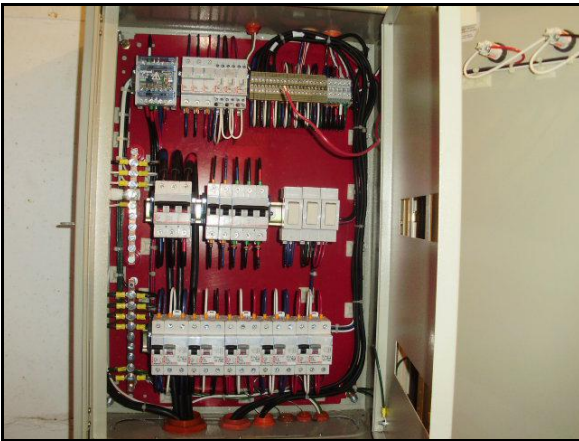


Baños Públicos



Baños Públicos

PROYECTO: "Normalización Eléctrica Recinto Deportivo Los Corrales, El Principal de Pirque".



Tablero de distribución "Salón de Eventos"

PROYECTO: "Reposición y mantención Planta de Tratamiento y Agua Potable, Villorrio San José Obrero" 1ª Etapa y 2ª Etapa.



Soplador reparado y pintado.



Vista frontal del techo cobertor de las Canchas.

I. MUNICIPALIDAD DE PIRQUE

PROYECTO: "Construcción Techo Multicancha Liceo El Llano"



PROYECTO: "Reposición Revestimiento de cubierta y Pinturas Liceo El Principal"



PROYECTO: "Construcción Centro Pre-escolar, La Católica". (Proyecto en ejecución)



IV.- GESTIÓN COMUNITARIA Y SOCIAL

1.- DESARROLLO COMUNITARIO

PARTICIPACIÓN CIUDADANA

El objetivo de las unidades encargadas es producir la interrelación de las distintas organizaciones comunitarias, prestándoles asesoría para orientarlos en su acción y prestar capacitación a las organizaciones vecinales y vecinos en general, en aquellas materias relacionadas con los planes sociales comunales.

a.- OFICINA DE ORGANIZACIONES COMUNITARIAS

- **Objetivos:** fortalecer, capacitar y asesorar a las organizaciones territoriales y funcionales en el tema de la participación.

Durante el año 2009, el Departamento de Organizaciones Comunitarias propició la creación de 13 nuevas Organizaciones Comunitarias Funcionales apoyando la constitución, consolidación y participación de los vecinos de Pirque, cuyos intereses se ven representados en los distintos ámbitos de acción de estas nuevas organizaciones funcionales, como son: Folklore; Apicultura: Criadores de Abejas Reina; Agrícola: para el intercambio de conocimientos y experiencia de pequeños agricultores; Deportiva: clubes de huasos, ciclismo; Cultural: de rescate de las tradiciones; Comercial: Persa de apoyo a microemprendedores; Comités de Administración; Centros de Padres y Apoderados.

Nº	FECHA	Nº SOCIOS	NOMBRE DE LA ORGANIZACIÓN
271	06-02-2009	20	PIRQUE MAS
272	12-02-2009	19	NUEVO RENACER DE PIRQUE
273	19-02-2009	17	CULTURAL DE FONDEROS DE PIRQUE
274	01-04-2009	30	CLUB DE HUASOS CORRALEROS DE PIRQUE
275	02-04-2009	24	ASOCIACION CHILENA DE CRIADORES DE ABEJAS REINAS
276	27-04-2009	20	GRUPO 329
277	27-04-2009	38	COLEGIO SANTA MARIA DE PIRQUE
278	25-05-2009	29	PARCELACION RINCONADA DE EL PRINCIPAL
279	27-05-2009	29	PERSA 4 ESQUINA
280	17-09-2009	16	CLUB SOCIAL, DEPORTIVO Y CULTURAL DE CICLISMO DE PIRQUE
281	09-11-2009	17	COLEGIO COLONIAL DE PIRQUE
282	10-11-2009	17	CENTRO CULTURAL PIRQUE
283	11-11-2009	17	BUENA COSECHA

Fuente: DIDECO, 2009

- REUNIONES JUNTAS DE VECINOS

En el año 2009, para afianzar la relación con la comunidad y conocer en detalle las necesidades y expectativas de los vecinos de Pirque, el Sr. Alcalde participó de las reuniones de Juntas de Vecinos que solicitaron su presencia, logrando conocer de primera fuente los intereses de los vecinos y así, dar solución a las necesidades planteadas por la comunidad, a través de la gestión municipal representada por las distintas oficinas que atienden y acogen las necesidades de los vecinos y, con la presentación de proyectos de inversión a instancias gubernamentales, para mejoramientos sustanciales en las distintas localidades de Pirque.

I. MUNICIPALIDAD DE PIRQUE

Es así como, el Sr. Cristian Balmaceda Undurraga, participó en la mayoría de las reuniones de las 24 Juntas de Vecinos de Pirque, recogiendo los intereses y necesidades de los vecinos, y exponiendo con claridad sobre los distintos temas y dando a conocer la estrategia municipal para dar soluciones.



Reunión de Asamblea Junta de Vecinos Carmen Rosa

Los vecinos de la Junta de Vecinos Carmen Rosa, principalmente interesados en plantear sus inquietudes respecto de la propiedad de los terrenos que ocupan sus viviendas y de obtener los servicios básicos para estas. Lo anterior, es apoyado por la Municipalidad, asesorando y facilitando la relación con el Ministerio de Bienes Nacionales.



Reunión Consejo Escolar Escuela Lo Arcaya, Reposición Volumen de Adobe.

En la Asamblea del Consejo Escolar Escuela Lo Arcaya, Alcalde presentó y discutió con la asamblea, Proyecto de reposición estructura de adobe de este colegio.



Reunión con Asamblea de la Unión Comunal de Juntas de Vecinos de El Principal

Dentro de los temas importantes para la Asamblea de la Unión Comunal de Juntas de Vecinos de El Principal, se encuentra todo lo concerniente al Cementerio de El Principal, la ordenanza que lo rige, y las personas beneficiadas con la gratuidad en caso de fallecimiento. Además, los proyectos de mejoramiento del alumbrado público y la atención de salud en el Consultorio de El Principal.



Reunión con vecinos y microempresarias de La Nogalada

Los vecinos de La Nogalada centran su preocupación en la seguridad del sector y la circulación de vehículos particulares por el camino público en dirección al río y del transporte escolar.

I. MUNICIPALIDAD DE PIRQUE

En resumen las Organizaciones comunitarias atendidas por esta unidad son:

Organizaciones Comunitarias	Cantidad	Socios
UNIONES COMUNALES	3	212
JUNTAS DE VECINOS	24	1986
ADULTOS MAYORES	12	375
CLUB DEPORTIVOS	21	1399
CENTRO DE PADRES Y APODERADOS	7	793
CLUB DE HUASOS	9	331
COMITÉ SIN CASA	13	834
COMITÉ DE AGUA	4	1785
COMITÉ DE ADELANTO	3	55
ORGANIZACIONES DE MUJERES	6	236
OTRAS ORGANIZACIONES COMUNITARIAS FUNCIONALES	20	512
ORGANIZACIONES CON PERSONALIDAD JURIDICA	122	8518

FUENTE: DIDECO, DIC 2009.

b.- CULTURA

✓ ACTIVIDADES CULTURALES MAS DESTACADAS

Coro Víctor Alarcón		
FECHA	LUGAR	COBERTURA
19/12/2008	Capilla Lo Arcaya	250 personas
Concierto de Navidad con el coro "CONCERTO VOCALE" dirigido por el maestro Víctor Alarcón, quienes ofrecieron un programa con villancicos navideños, arias y coros del Mesías de Haendel.		





Obra de teatro la Super familia		
FECHA	LUGAR	COBERTURA
13/02/2009	Estadio Municipal	500 personas
<p>La historia muestra a la familia Martínez Martínez participando en un reality show familiar, en el que deben ir superando pruebas, pero lo más importante es impedir la deserción de la "casa estudio" de alguno de sus integrantes, optando así al premio que consiste en una casa, un auto cero kilómetro y un viaje a Miami.</p>		

Film "El Regalo"		
FECHA	LUGAR	COBERTURA
20/02/2009	Media Luna Municipal	500 personas
<p>Este gran film chileno, éxito de taquilla y que se mantuvo en cartelera por más de cuatro meses, cuenta la historia de un profesor universitario viudo, agobiado por la soledad y la jubilación, que decide suicidarse. Pero entonces aparecen dos viejos amigos, quienes lo convencen de acompañarlos a un tour para tercera edad a las termas de Chillán. En ese lugar, el profesor recuperará de distintas maneras el interés por vivir. Comedia dirigida por Cristián Galáz y Andrea Ugalde, cuenta con un elenco de lujo: Nelson Villagra, Delfina Guzmán, Héctor Noguera, Gloria Münchmeyer, Jaime Vadell y Julio Yung, entre otros.</p>		



Lanzamiento libro "Canarito Parra "		
FECHA	LUGAR	COBERTURA
12/03/2009	Media Luna Municipal	100 personas
<p>Lanzamiento del libro <i>Canarito, el Parra que faltaba</i>. Vida y obra del artista Óscar Parra Sandoval Escrito por Pablo Padilla.</p>		

I. MUNICIPALIDAD DE PIRQUE

Concierto a Capella: El Coro de Whiffenpoofs

FECHA	LUGAR	COBERTURA
17/03/2009	Salón Municipal	150 personas

The Whiffenpoofs es el más antiguo grupo de cantantes 'a capella' y uno de los más reconocidos del mundo. Este coro está compuesto por catorce varones elegidos anualmente, los que cursan su último año de estudios en la Universidad norteamericana.

Dentro de sus presentaciones destacan las ofrecidas en la Casa Blanca y participaron en series televisivas como "West Wing", "Saturday Night Live" y NBC's Today Show. En su repertorio incluyeron temas clásicos que se remontan al año 1909, así como también baladas, jazz, éxitos de la década de los 90 y actuales.



Lanzamiento de libro de Cuentos Taller de Walter Garib

FECHA	LUGAR	COBERTURA
24/04/2009	Salón Municipal	200 personas

"Mejor ni te cuento" Libro que consta de una serie de seis cuentos de autores, vecinos de Pirque y miembros del taller.

Gracia Gadel, Elena Gallardo, Patricia Cuevas, Constanza Cuevas, Mario Petrongolo y María Teresa Van de Wyngard

GRUPO BAILA Y CANTA PUEBLO

FECHA	LUGAR	COBERTURA
19/04/2009	Parroquia Lo Arcaya	200 personas

Un selecto repertorio de música popular ofreció este magnífico grupo en la Iglesia de Lo Arcaya y otra presentación en la Parroquia del Santísimo Sacramento en la misa del domingo.

Participación en Festival Talento Crudo

FECHA	LUGAR	COBERTURA
28 y 29 /08/2009	Salón Municipal	600 personas

Las dos mejores bandas, ganadoras de Pirque. Se presentaron en el teatro Oriente de Santiago, los días 28 y 29 de agosto de 2009, en donde compitieron las distintas bandas de rock seleccionadas, de las comunas de la región metropolitana. Pirque envió:

DOUCH y sus integrantes.
 Cristian Sepúlveda: guitarra
 José Palma: Bateria
 Abraham González: guitarra
 Eduardo Salas : bajista
 Jose Luis Manzor: voz





Exposición CCU		
FECHA	LUGAR	COBERTURA
18 al 31 08/2009	Salón Municipal	200 personas
<p>Una colección compuesta por 20 cuadros originales de pintores chilenos famosos del siglo XX, en su mayoría óleos sobre tela, esta muestra cultural única, por tratarse de originales muy variados cuyo tema central es el cuerpo humano en dimensión real y abstracta, desde distintos puntos de vista.</p>		

Pirque cantó la Canción Nacional para celebrar los 200 años de Chile		
FECHA	LUGAR	COBERTURA
26 /09/2009	Acceso a Pirque – cristo negro	200 personas
<p>La Comisión Bicentenario, fue creada para celebrar los 200 años de vida independiente de nuestro país y en ese marco "Voces para el Bicentenario" fue una iniciativa original que unió a Chile entero para cantar al mismo tiempo, nuestro himno nacional.</p> <p>Pirque también se hizo presente en un lugar que sorprendió: el Cristo Negro frente a San Ramón que fue cuidadosamente arreglado para la ocasión. La elección de la locación, fue muy celebrada por los vecinos a quienes alegró la posibilidad de contar con otro espacio para actividades.</p>		



SIMBAD DE LOS SIETE MARES		
FECHA	LUGAR	COBERTURA
18/11/2009	Pueblo de Artesanos	200 personas
<p>Basada en los siete viajes de Simbad, esta obra de las Mil y una Noches, dirigida por Claudio Altamirano y en una adaptación propia, cautivó a grandes y chicos por su excelente e ingeniosa puesta en escena, su contenido pedagógico, los momentos de magia y simpatía, el clima creado por un actor solamente, quién interactuó en todo momento con el público y los niños, captando de inmediato el interés general. Los trasladó a sus viajes mágicos con decisión y con fuerza; sin dejar de moverse, ni por un segundo.</p>		

EXPOSICION DE TALENTO Y COLOR EN EL SALON MUNICIPAL		
FECHA	LUGAR	COBERTURA
04 al 06 /12/2009	Salón Municipal	200 personas
<p>La muestra de arte realizada por las alumnas de “El Taller de Pirque”, la que dejó maravillados a los asistentes en una explosión de talento y color.</p> <p>Este Taller que tiene 4 años de existencia, fue creado por Laura Quezada, ganadora del premio Bicentenario de Escultura y Marcela Leighton, vecina pircana y alumna de Laura, se desarrollaron distintas prácticas como pintura, escultura, mosaico y telar maya. Acogieron a niños y adultos en un ambiente cálido y afectuoso donde intercambiaron ideas y técnicas que las han llevado a ser invitadas a realizar exposiciones, algunas efectuadas en su propio taller, y otras, en la sala “Amigos del Arte” en Santiago. La sala CCU y la Municipalidad de Providencia, exhiben actualmente esculturas de Laura Quezada.</p> <p>El taller contó con gran cantidad de alumnos.</p>		



Coro de cámara de la U.C		
FECHA	LUGAR	COBERTURA
21 /12/2009	Iglesia Santísimo sacramento	300 personas
<p>Un atractivo concierto de Navidad se presentó en Pirque a cargo del maestro Mauricio Cortés, quién dirigió los Coros de Cámara de la Pontificia Universidad Católica de Chile y Coro Codelco Chile. Interpretó un programa navideño compuesto por Villancicos Tradicionales Europeos y el Gloria en Re Mayor, de Antonio Vivaldi, para solistas, cuerdas y coro mixto.</p>		

I. MUNICIPALIDAD DE PIRQUE

c.- DEPORTES Y RECREACIÓN

El objetivo principal es fomentar y desarrollar el deporte y la recreación, a través de actividades deportivas variadas, dando la posibilidad de la participación tanto a la comunidad organizada como informal.



Campeonato Fútbol 7 Sub. 15 Damas

En el mes de abril se desarrollo en el Estadio Municipal el Primer Campeonato de Fútbol para mujeres, en convenio con la Asociación Nacional de Fútbol Profesional, Programa "Fútbol Social". Participaron todos los establecimientos municipales (aprox. 70 alumnas). Campeón El Llano, quienes representaran a Pirque en Campeonato Nacional en Mayo 2010.

Campeonato Nacional de Ciclismo – Club de Ciclismo de Pirque

El Club de Ciclismo Pirque, organizo en el mes de Octubre el primer Nacional de Ciclismo con circuito en Pirque. El Evento trajo a la comuna una cantidad de aprox. 100 corredores quienes recorrieron parte importante de la comuna en competencia de 5 series. La premiación otorgada por el Municipio se realizo en el frontis del Consultorio Balmaceda.



Club Deportivo de Mini Motos – Pirque Extremo Los Corrales

El Club Deportivo de Minimotos de Pirque, realizo 4 fechas del Campeonato Nacional en su pista ubicada en sector Los Corrales. Se ha difundido esta nueva plaza en el circuito en medios de comunicación televisivos, de audio y paginas web.



Alianza Empresas – Cancha de Tenis y Estadio.

Se realizaron 2 importantes alianzas de apoyo mutuo, a través de nuestra dependencia Canchas de Tenis, la Empresa PRUNESCO y Viña Concha y Toro realizaron sus Campeonatos internos en nuestras canchas. Del mismo modo, ambas empresas hicieron aportes materiales al mismo recinto, para mejoramiento.

Escuelas Abiertas – Proyecto Chiledeportes Anual

Escuelas Abiertas a la comunidad es un Proyecto que se ejecutó todo el año escolar en los Establecimientos Educacionales: El Principal, El Llano, Santa Rita, en suma arroja una cifra aprox. de 100 participantes. Se trata de ejecutar 2 talleres semanales, uno de los cuales debe ser ejecutado obligadamente el día sábado, en cuya instancia se debe promover la participación de la comunidad cercana al establecimiento.



Programa Cazadores de Aventuras Fundación Gas Andes

La Fundación Gas Andes lleva aproximadamente 10 años de interacción con Pirque a través de un programa llamado Cazadores de Aventuras. Este consiste en llevar por 3 días con todo incluido al Refugio en Los Maitenes (San Jose de Maipo), a los mejores alumnos que deben realizar un Informe en el tema del año. El 2009 correspondió Reciclaje. Ambos grupos enviados disfrutaron la experiencia.



Jóvenes en Movimiento – Proyecto Chiledeportes Anual

Este programa consiste en crear un espacio de actividades deportivas a niños entre 8 y 18 años, de ambos sexos. Un profesor a cargo se debe dedicar a realizar 2 sesiones semanales de trabajo deportivo con los menores. El año 2009 los sectores beneficiados fueron Huingán, San Manuel, Puntilla (50 participantes). Cabe destacar que el año 2009 se incrementaron los talleres a 3 sectores.

Deporte Comunitario, Juntas de Vecinos Anual

Como una manera de atender las solicitudes de las Juntas de Vecinos, se generó un programa con recursos municipales destinado a proveer de horas de acondicionamiento y baile entretenido a las Juntas de Vecinos que lo deseen y estén en condiciones de ofrecer un espacio para ello. Es así que El Principal, El Bosque, Puntilla, Los Silos (aprox. 60 participantes) recibieron este beneficio durante el 2009.

Liga Deportiva Municipal de Fútbol

Esta organización agrupa a 16 Clubes Deportivos de la Comuna, ejecutan su Campeonato de Fútbol anual en varias categorías, donde el apoyo estable del Municipio es la asignación permanente y gratuita del Estadio además de la premiación de fin de Campeonato. A lo anterior se suma la constante preocupación por el adecuado orden en cada Club y por la permanente búsqueda de instancias de ayuda como asimismo capacitaciones a Dirigentes.

Asociación de Clubes de Huasos de Pirque

Esta Organización agrupa 8 Clubes de Huasos de Pirque, el recinto municipal de uso exclusivo de esta agrupación es la Medialuna Los Corrales, donde el Municipio realizó importantes obras de mejoramiento (Iluminación, Proyecto Baños, Mejoramiento Medialuna). Del mismo modo el constante apoyo para premiación de sus rodeos. Cabe destacar que actualmente la administración del Recinto es acordada de mutuo acuerdo entre el Municipio y la Asociación de Huasos.

Mujer y Deporte – Proyecto Chiledeportes Anual

Por primera vez en Pirque se ejecutan estos 2 proyectos de exclusivo beneficio a Mujeres, los sectores de San Jose Obrero y San Vicente. (60 Participantes aprox.), han sido los beneficiados por su compromiso y alta participación, reconocida por Chiledeportes. Cuentaron con 3 sesiones semanales además de implementación.



Campeonato Nacional de Fútbol 7. Sub 15 Damas

En el mes de Mayo, la selección de Fútbol de Mujeres del Establecimiento Educacional El Llano, representó a la comuna con 2 equipos, en el Campeonato Nacional de la Categoría. Se jugó en el Complejo Deportivo de la ANFP. Ambos equipos adquirieron importante experiencia en dicha instancia dando continuidad a un proyecto propio del establecimiento.

Deporte Comunitario, Organizaciones Funcionales Anual

Conociendo la existencia de organizaciones funcionales de Mujeres, se implementó un programa de exclusiva dedicación a ellas, puntualmente Las Maravillosas, Las Dulzuras, Agrupación Integral de Mujeres, Manantial de Vida (en suma aprox. 60 participantes), recibieron horas de monitor deportivo y en algunos casos implementación.



Capacitación a Dirigentes. Proyectos Deportivos

Una de las grandes debilidades detectadas en las organizaciones deportivas era el desconocimiento en la forma de diseñar proyectos a través de los cuales canalizar sus necesidades. Del mismo modo la escasa participación de organizaciones de Pirque en Fondos Externos de Financiamiento de iniciativas. Por lo anterior, se realizó la primera Capacitación para Diseño de Proyectos, en la que participaron Liga de Fútbol, Asociación de Clubes de Huasos, Agrupaciones de Mujeres. Todo lo anterior durante el mes de Octubre, con Formularios inicialmente de, Fondo Social Presidente de la Republica.

Deporte Comunitario, Clubes de Adulto Mayor Anual

Un proyecto innovador durante el 2009 fue la asignación de horas de monitor deportivo para Clubes de Adultos mayores, sabiendo de su alto grado de participación y de su preocupación por aspectos de salud, se realizaron clases de acondicionamiento según las necesidades puntuales a los grupos de la comuna, en suma 8 Clubes Beneficiados. (aprox. 100 participantes).



Evento Fútbol Calle

En el mes de noviembre se realizó Evento Fútbol Calle en conjunto con la Organización "Más Deporte" que trajo a 2 equipos de piruetas futbolísticas que en un lapso de 2 horas se dedicaron a enseñarle a los integrantes de la Escuela de Fútbol Colo Colo de Pirque, para posteriormente ejecutar un mini Campeonato de fútbol y demostración de destrezas, Participaron aprox. 80 menores.



Finalización Regional Programa Mujer y Deporte.

El buen accionar del proyecto Mujer y Deporte de Chiledeportes, nos llevo a ser sede del programa de finalización de la región metropolitana. En el mes de diciembre del 2009 recibimos 20 delegaciones de la región en nuestro Estadio Municipal, ocasión en la que estuvieron presentes las máximas autoridades regionales de Chiledeportes, quienes dejaron sus mas sinceras gratitudes por el buen nivel de compromiso de Pirque con este programa. Se estimó la participación de 900 mujeres, de las cuales 50 eran de Pirque.



Juegos Bicentenario

Chiledeportes a nivel Nacional realiza los Juegos Escolares, denominados Bicentenario el 2009. Por primera vez en Pirque se realizan las competencias comunales, destinadas a sacar los mejores exponentes deportivos en las disciplinas de: Fútbol, Básquetbol, Voleibol, Tenis de Mesa, Yudo, Tenis de Campo. No siendo suficiente este importante despliegue, cabe destacar la participación de este proyecto a los colegios particulares de Santa Maria y Colonial. (el numero aprox. de participantes fue de 200). En cada disciplina Pirque fue representado en las jornadas provinciales. Este proyecto implicó dedicación total por el mes de abril completo.



Campeonato Tenis de Mesa Escolar

En conjunto con los Colegios Liceo El Llano, Escuelas Puntilla, Santa Rita, Lo Arcaya, Colegio Santa Maria y Colonial, se desarrollo el Campeonato Escolar Comunal en el Salón Municipal, en cuya instancia se descubrieron importantes talentos comunales, los que se espera representen a Pirque en próximos Campeonatos externos. Se entregaron premios que consistían en implementación deportiva de parte del Alcalde Sr. Cristian Balmaceda Undurraga.

Implementación: U. deporte.

Actualmente la Oficina cuenta con:

- Equipos de Música.
- Mesas de Tenis de Mesa.
- Colchonetas individuales.
- Balones de Fitness.
- Mancuernas.
- Balones para diversas disciplinas.
- Entre otros implementos de apoyo.

Implementos Deportivos:



Inversiones y Recursos:

- Fondos Municipales Asignados a Talleres y Eventos: 10 Millones. Esta cifra es producto de 7 proyectos Chiledeportes, 3 de los cuales se ejecutan por primera vez en Pirque.
- Fondos Municipales Asignados a Mejoramiento de Recintos: 15 Millones.
- Fondos Externos Ganados: 15 Millones. (Recurso Humano, Implementación y Eventos).

d.- HIGIENE AMBIENTAL Y ZOOONOSIS

El objetivo fundamental de esta Sección, es contribuir al diseño y mejoramiento de las condiciones ambientales, atenuando los factores de deterioro ambiental que se dan en la comuna de Pirque.

La Unidad de Higiene Ambiental y Zoonosis en el ámbito de prevención y solución del tema sanitario de importancia en la salud pública ha efectuado las siguientes acciones en el año 2009 en la comuna.

- Control de Vectores sanitarios para dicho efectos efectuaron acciones de fumigaciones y desratizaciones. Estas acciones nos llevan a prevenir enfermedades de importancia epidemiológica que pueden transmitirse de los animales a las personas como es el caso de Salmonellas, Tifus, Leptosporosis, Hanta Virus, Sarnas, ect.
- En cuanto al control de roedores se efectuaron un número de 167 desratizaciones.
- En control de insectos y arácnidos se realizaron 236 fumigaciones.
- Control de endo y ecto parásitos en caninos y felinos, se efectuaron un total de 2.574 atenciones.
- En cuanto a otras atenciones de saneamiento básico. Control de cloro libre residual, en la red de agua potable 691 toma de muestras.

Realización de Operativos Sanitarios a las mascotas en diferentes sectores de la comuna, éstos se realizaron en dos etapas con un total de 36 postas de atenciones, efectuándose las siguientes actividades:

	Cantidad Atenciones
Caninas	2.698
Felinas	297
Otras atenciones	243
TOTAL	3.238

Fuente: DIDECO, DIC 2009

I. MUNICIPALIDAD DE PIRQUE

Se deben agregar 750 atenciones veterinarias primarias, correspondiente a solicitudes espontáneas entregadas en oficina municipal.

- Dando un total de 3.987 atenciones veterinarias primarias
- Se entregaron 132 permisos para quemas controladas fiscalizadas por CONAF.
- En el programa de Tenencia Responsable de Mascotas, se otorgó el beneficio de clínica veterinaria privada, de acuerdo a un convenio efectuándose 110 esterilizaciones caninas y felinas.

Programa	Actividad	Nº ACCIONES
Saneamiento Básico	Fumigaciones	236
	Desratizaciones	167
Higiene Ambiental	Control Cloro	691
Prevención de Zoonosis	Control de endo y ectoparásitos	2.574
atención Sanitaria de mascotas	Atenciones en operativos	3.288
Atención veterinaria primaria	Consultas	749
Tenencia Responsable de mascotas	Esterilizaciones en convenio con Clínica Veterinaria	110
Control de quemas	Solicitudes emitidas y fiscalizadas por CONAF	132

FUENTE: DIDECO, DIC 2009



Operativos de zoonosis en terreno

2. DESARROLLO ECONÓMICO Y LOCAL

2.1.- Departamento de Empleo:

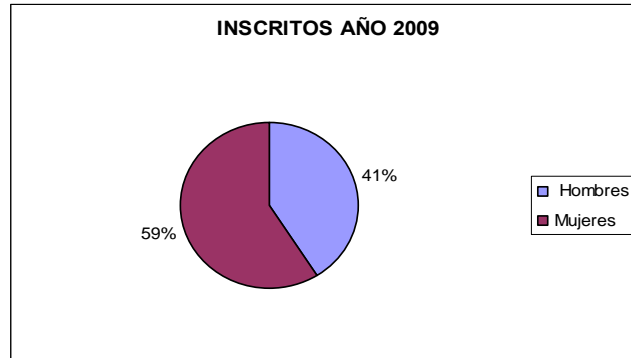
La Municipalidad de Pirque, mediante la modificación del Reglamento de organización interna municipal durante el año 2009, crea el Departamento de Empleo, contemplando tres áreas de intervención: Intermediación Laboral, Capacitación y Fomento Productivo:

- 2.1.1.- Intermediación Laboral: mediante convenio suscrito entre el Municipio y el Servicio Nacional de Capacitación y empleo (SENCE), se cuenta con la Oficina Municipal de Intermediación laboral OMIL, lo

que permite atender a los trabajadores que buscan trabajo, inscribiéndolos en la Bolsa nacional de Empleo y certificar a los Cesantes beneficiarios del Fondo Solidario de cesantía.

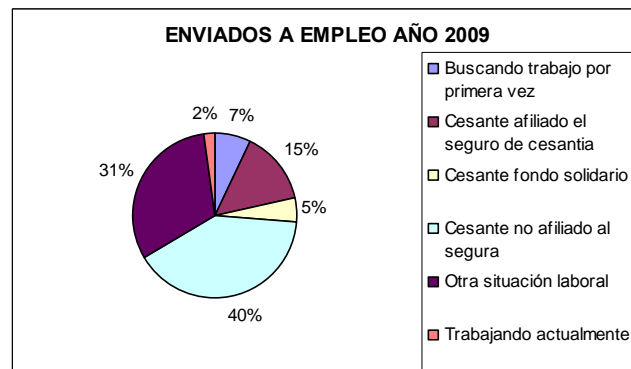
2.1.1.1.- Número de personas Inscritas: Durante el año 2009 al igual que en el resto del país, se registro un fuerte incremento de los inscritos en busca de trabajo, alcanzando un total anual de 747 personas, de las cuales un 41% corresponde a Hombres y un 59% a mujeres, lo que permite inferir que la masa laboral de nuestra comuna esta representada mayoritariamente por la mujer.

Gráfico N° 1



2.1.1.2.- Número de Personas Derivadas a un Empleo: En el transcurso del año 2009, se derivó un total de 746 trabajadores a entrevistas de trabajo por ofertas laborales ofrecidas, tanto por Empresas como también por personas naturales.

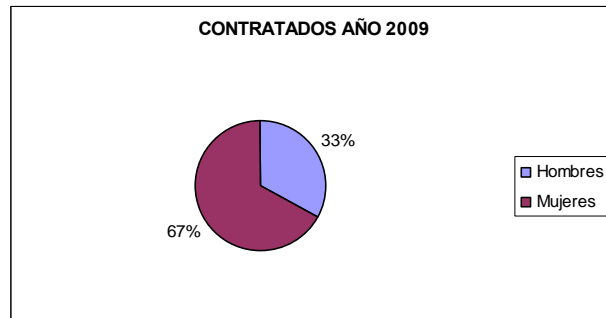
Gráfico N° 2



Del total de trabajadores derivados el 2% correspondió a personas que se encontraban trabajando con contratos a plazo fijo, un 5% estuvo conformado por Cesantes beneficiarios del Fondo Solidario, quienes percibieron pagos en 5 ó 7 cuotas mensuales canceladas por la Administradora de Fondos de Cesantía AFC Chile, un 7% buscaba trabajo por primera vez, principalmente jóvenes egresados de Colegios de Educación media Técnico Profesional, un 15% estuvo representado por trabajadores cesantes beneficiarios del seguro de cesantía establecido en la Ley 19.728 y un 31% de trabajadores que presentaban historiales laborales informales, es decir sin contratos de trabajo.

2.1.1.3.- Número de personas colocadas efectivamente: durante el año 2009 se gestionó la contratación formal de 194 personas, es decir de un 26% del total de inscritos, distribuidos en un 33% de hombres y un 67% de mujeres.

Grafico N° 3



2.1.1.4.- Programa Fortalecimiento OMIL: en base al trabajo realizado durante el primer semestre del año 2009, el SENCE asignó el Programa Fortalecimiento OMIL a nuestro Municipio, el que se materializó con la firma de convenio entre ambas instituciones, ejecutándose durante los meses de septiembre a diciembre de 2009. Este programa contempló un aporte de \$ 3.000.000, fondos destinados a la contratación de un Técnico Administrativo de apoyo a la labor realizada por la Profesional a cargo, a la compra de computadores, mobiliario y materiales de oficina para el departamento de empleo. El programa exigía lograr una contratación efectiva de 84 personas en cuatro meses, meta que se alcanzó ampliamente, pues se gestionaron 166 contrataciones logrando un cumplimiento del 198% de la meta, asociado a la obtención de \$ 4.204.000 por concepto de incentivos a la colocación, fondos destinados a fortalecer el funcionamiento del Departamento de Empleo Municipal durante el año 2010.

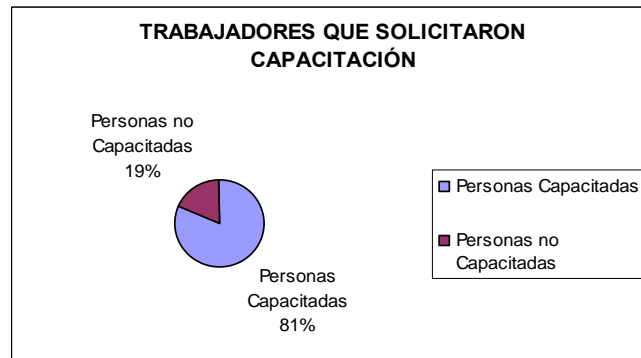
2.1.1.5.- Programa Mejor Trabajo: En consideración al adecuado funcionamiento de la Oficina de intermediación Laboral y al aumento en más de un 30% de la tasa habitual de cesantes en la comuna, por primera vez el SENCE asigna a Pirque este programa con 40 cupos dirigido a Jefes de Hogar por media jornada. La estructura del programa exigió la ejecución de cuatro etapas: reclutamiento, diagnóstico, colocación y capacitación.

En base al porcentaje de mujeres cesantes en la comuna, se determinó asignarlo a mujeres jefes de hogar, siendo distribuidas en los Consultorios, Postas, Jardines Infantiles, Colegios y servicios Comunitarios de los Villorrios de la Comuna desempeñando el cargo de auxiliares de aseo. La Corporación Canelo de Nos actuó como entidad ejecutora del Programa y en coordinación con OMIL Pirque, se realizó una jornada de capacitación en temas de reciclaje, cultivos orgánicos, energía solar aplicada a la preparación de alimentos.

2.2.- Capacitación: esta es una variable que tiene una directa relación con el empleo, pues en la medida que se mejoran las competencias laborales de quienes se encuentran en busca de un trabajo, mayores son las posibilidades de gestionar una contratación. Así durante el año 2009 un 32% del total de inscritos en busca de empleo, manifestó interés por recibir capacitación, logrando a través de coordinación con OTIC SOFOFA, la realización de 8 cursos, beneficiando a un 81% de los interesados.

Los cursos ejecutados fueron: Chocolatería y repostería, Apresto Laboral, Curso OS 10 para guardias de seguridad, Reparación y Mantenimiento de maquinaria agrícola, Becas DUOC Técnico de nivel superior en Ventas sistema dual, Emprendimiento, Becas Programa Jóvenes al Bicentenario, Administración General con mención en ventas y Riego por Goteo.

Gráfico N° 4



2.3. Fomento Productivo: en el ámbito del apoyo a las iniciativas emprendedoras que entrega nuestro municipio, en el mes de diciembre se organizó Feria Navideña, integrada exclusivamente por emprendedores con domicilio en nuestra comuna y cuyos productos son elaborados por ellos mismos. La feria estuvo compuesta por 20 Stand que ofrecieron variados productos, tales como: Artesanías en Madera y vidrio, Tejidos a crochet, Marroquinería en cuero, Yervas medicinales, velas artesanales, joyas artesanales, productos de belleza en base a baba de caracol, figuras en Zimia, Orfebrería, plantas ornamentales, chocolatería, pan amasado, empanadas, jugos naturales y productos gourmet artesanales.



2.2. PRODESAL:



Este programa se ejecuta en convenio con INDAP, caracterizándose, por contar con uno de los porcentajes más altos de agricultoras, 86 de los 121 usuarios que participan, son mujeres. Además cuenta con la mayor cantidad de organizaciones de productoras: Asociación Tierras Fértil, Asociación de Criadores de Gallinas Mapuachawall, la Asociación de Productores Agropecuarios y se acaba de formar la Agrupación de Agricultores Nueva Cosecha.

Entre las actividades desarrolladas durante el 2009 se realizó la semana de la miel, un curso de cosecha de miel, se reforzó la unidad demostrativa apícola con un sistema francés para la producción de reinas; asimismo se efectuaron cursos de producción y sanidad avícola y curso de nutrición y alimentación avícola. Además, a través de un concurso del Programa de Desarrollo Organizaciones de Representación (PRODES) de INDAP, la Asociación de Criadores de Gallinas Mapuachawall se ganó la posibilidad de hacer un coaching, una gira técnica y un boletín para reforzar a la organización. Junto con las comunas de San José de Maipo y Lampa se realizó un encuentro de tecnología avícola, favoreciendo el intercambio de conocimientos con otras comunas.

Elisabeth Bernales, avicultora, presidenta de la organización Mapuachawall, representante del Control Social y tesorera del CADA, evaluó positivamente el programa, refiriendo *“tenemos una herramienta concreta al tener el PRODESAL en Pirque, ya que toda la Asesoría Técnica está de primera fuente y contamos con personas que hacen los contactos para los distintos proyectos que uno quiere realizar. Nosotros este año contratamos la sala de incubación donde con nuestra organización pudimos incubar grupalmente, lo que permite obtener más variedad de genes araucanos en nuestros planteles”*.

2.3.- TURISMO

La Oficina de Turismo Municipal de Pirque, durante el año 2009, ha centrado su atención en la incorporación a instancias de participación y desarrollo del potencial turístico de la comuna y del territorio en el que se encuentra circunscrita en las instancias de participación gubernamental.

También ha estrechado lazos con territorios vecinos, propiciado por las características de nuestra comuna y los intereses compartidos respecto del desarrollo del turismo en torno a la industria predominante en el valle del Maipo, esencialmente vitivinícola.

El reconocimiento de los potenciales naturales y de la industria desarrollada en la comuna, ha permitido identificar a Pirque como un importante destino turístico a desarrollar, dada las exigencias y gustos de la demanda turística.

TURISMO MUNICIPAL - SERNATUR

A través del Programa de Turismo Municipal de SERNATUR, la comuna de Pirque se ha incorporado a la red de municipios de la región metropolitana que articula y difunde la oferta turística del territorio y las actividades de interés turístico que desarrollan.

Además, gracias a esta participación la comuna de Pirque accede estudios financiados por SERNATUR, que tienen por objeto evaluar el estado actual y el potencial turístico de nuestra comuna, considerando estándares de calidad internacionales en los servicios ofrecidos a los turistas que nos visitan, a fin de estrechar las brechas calidad.



Exposición de la Consultora DTS

Estudio de Potencial Turístico del Territorio Cordillera

DTS Consultores

Los asistentes a la presentación, indican que gran parte de los objetivos turísticos de este estudio han sido desarrollados por el PLADETUR.



Muestra Turística de la Región Metropolitana de Santiago

Estación Central 22 y 23 de Octubre 2009.



Stand Muestra Turística



Productos Muestra Turística

La Municipalidad de Pirque participa junto a otros 14 municipios de la región metropolitana, en la Muestra Turística Regional, donde expone sus atractivos turísticos compuestos por:

- Viñas,
- Restaurantes,
- Spa,
- Centros de Eventos,
- Centros Recreacionales y,
- El Pueblito de Artesanos.

- CHILE EMPRENDE

Feria VyVA

Espacio Riesco 6, 7 y 8 de Noviembre 2009.

Instancia de participación público-privada del territorio cordillera, que permitió la presentación de 10 empresas y microempresas de Pirque, en el evento turístico más importante de la región, en el stand Expo Cordillera del pabellón nacional de la versión 2009 de la Feria de Vacaciones y Viajes (VyVA).



I. MUNICIPALIDAD DE PIRQUE

La Oficina de Turismo Municipal mantiene información turística y contacto con:

- 5 Viñas
- 4 Hostales de alojamiento
- 12 Restaurantes
- 10 Centros Recreacionales
- 4 Centros de Eventos
- 2 Spa.

Además de importantes atractivos turísticos como son:

- Pueblito de Artesanos
- Parque Vicente Huidobro
- Medialuna Los Corrales
- Reserva Nacional Río Clarillo.

3. DEPARTAMENTO DE DESARROLLO SOCIAL

3.1. VIVIENDA Y HABITAT

Este Programa contempla diversas áreas de acción, las cuales en su conjunto posibilitan llegar al resultado final de la construcción de una vivienda rural definitiva y de muy buena calidad.

Este Programa utiliza una estrategia solidaria para la solución del problema de falta de vivienda de las familias de Pirque, ya que se suman los esfuerzos del Municipio, del Ministerio de Vivienda y de los beneficiados para obtener la anhelada vivienda.

En el marco del programa de vivienda municipal, se dan a conocer las actividades realizadas durante el año 2009:

- **INFORMACIONES GENERALES DE SUBSIDIOS DE VIVIENDA:**

Esta es una de las áreas más importantes con relación al Programa de Vivienda. Consistió en dar la información necesaria con relación a los distintos tipos de subsidios (Fondo Solidario, Subsidio Rural, DS.4, etc.) que ofrece el Ministerio de Vivienda.

Información que dice relación con los respectivos requisitos, revisión Rukán (Programa del Ministerio de Vivienda) y Ficha de Protección Social.

Cabe destacar que se trabajó en conjunto con el Departamento Social en la revisión de cada caso y particularmente con la Unidad de Fichas de Protección Social.

Promedio de atenciones diarias: 15 personas.

- **POSTULACION A SUBSIDIO, ASESORIA DE EGIS Y MUNICIPIO PARA LA OBTENCION DE LA VIVIENDA**

En esta área se contempló el acompañamiento y asesoría a aquellas personas que deseaban postular a los subsidios estatales en forma individual, orientándose tanto en la etapa previa a la postulación y hasta el momento en que obtuvieron su solución habitacional.

Se realizó un trabajo conjunto con la Dirección de Obras Municipales y la Entidad de Gestión Inmobiliaria Social que designe el Serviu, se realizaron las respectivas reuniones en conjunto con los beneficiarios.

El principal subsidio ejecutado en la comuna de Pirque es el Subsidio Rural.

I. MUNICIPALIDAD DE PIRQUE

- ASESORIA Y ACOMPAÑAMIENTO EN LAS OBRAS DE CONSTRUCCION DE LAS VIVIENDAS.

En esta área se partió realizando el llamado a licitación de las constructoras hasta la definición de cuál es la que prestaba un mejor servicio.

Para esto existió un equipo técnico que realizó las gestiones necesarias para lograr una adecuada y eficiente construcción de las viviendas.

En este punto se contempló un trabajo en forma directa con el Departamento de Obras Municipales, a través del cual su equipo de arquitectos hizo una revisión total de los terrenos y de las viviendas en su proceso de construcción.

Esta asesoría se presta tanto a las personas individuales como a los grupos que deseen ser parte del Programa Municipal de Vivienda.

- OTRAS ACTIVIDADES REALIZADAS:

NOVIEMBRE DE 2009: ENTREGA DE VIVIENDAS RURALES

Fecha : 05 de Noviembre de 2009

Beneficiarios : 15 beneficiados de toda la comuna

El día 24 de marzo de 2009, se iniciaron los trabajos de construcción de 15 viviendas de Subsidio Rural en nuestra comuna. Dichos trabajos tenían como finalidad entregar una vivienda digna para cada familia.

Durante los meses siguientes tanto el Programa de Vivienda, la Dirección de Obras Municipales y el Serviu Metropolitano, se encargaron de supervisar cada una de las construcciones.

Es así como a fines del año 2009, la Dirección de Obras Municipales hizo entrega de la recepción final de las obras, por tanto se estableció que el día 05 de noviembre del mismo año se realizará la entrega de las 15 viviendas del Subsidio Habitacional Rural en nuestra comuna.

Se realizó una ceremonia oficial en la cual se destacó la importancia del programa de vivienda para nuestro municipio. Esta importante ceremonia contó con la presencia de los 15 beneficiarios, Autoridades Locales, autoridades del Serviu Metropolitano e invitados en general.

Entrega de 15 viviendas de Subsidio Rural.



Sr. Cristian Balmaceda, Alcalde de Pirque, junto a la Sra. Ivonne Rozas, Jefa de la Unidad Territorial del Serviu Metropolitano, Concejales y otros invitados en el tradicional Corte de Cinta de las viviendas del Subsidio Habitacional Rural 2009



Sra. Ivonne Rozas, Jefa de la Unidad Territorial del Serviu Metropolitano, haciendo entrega de la documentación y de las llaves a una de las beneficiarias del Subsidio Habitacional Rural.



Sr. Claudio García, encargado de Subsidios Rurales del Serviu Metropolitano, haciendo entrega de la documentación y de las llaves a una de las beneficiarias del Subsidio Habitacional Rural.



Presentación del Dúo Folklórico Amar, en el marco de la celebración de entrega de las Viviendas Rurales

Sr. Cristian Balmaceda, hace entrega de documentación y llaves de su nueva vivienda a una de las 15 beneficiadas



Una de las beneficiarias agradece a las autoridades e invitados presentes, con un sentido discurso, por el gran regalo que se entrega UNA HERMOSA Y DIGNA VIVIENDA

DICIEMBRE: CHARLA IMPARTIDA POR EL MINISTERIO DE VIVIENDA

TEMA: SUBSIDIO FONDO SOLIDARIO

Fecha : 11 de Diciembre de 2009

Beneficiarios : Dirigentes de la Unión Comunal de Comités Sin Casa Nº2, Unión Comunal de Comités Sin Casa Nº 3, Comité Bicentenario y Comité Santísimo Sacramento.

En un afán del Municipio de entregar información de primera fuente a los distintos Comités, se gestionó con el SERVIU Metropolitano una charla acerca del Subsidio Fondo Solidario, subsidio que tuvo mucho auge durante los años 2008 y 2009.

Asistieron a esta charla la mayoría de los comités de vivienda de la comuna incluyendo un Comité de Vivienda formado hace poco tiempo.

3.2 UNIDAD DE PROTECCIÓN SOCIAL:

El 22 de Octubre de 2009 se formó la Unidad de Protección Social, constituyéndose en la primera comuna a nivel nacional, en instituir esta Unidad, la que se enmarca en el Sistema de Protección Social y tiene como finalidad gestionar la red municipal interna de equipos de profesionales y técnicos al servicio de la ejecución, seguimiento y evaluación de las acciones de Protección social que emanan del Sistema de Protección Social por medio de sus diferentes programas. La Red Protege incluye el trabajo coordinado de los diversos ministerios relacionados con la protección social, y tiene como base un conjunto de nueve programas y beneficios que cubren las principales necesidades de la Población a lo largo de todo su ciclo vital:

- 1) Chile Crece Contigo
- 2) Becas de Educación escolar y superior
- 3) Subsidio a la Contratación de Jóvenes
- 4) Garantías explícitas de salud AUGE
- 5) Subsidios para la vivienda
- 6) Chile Solidario
- 7) Seguro de desempleo
- 8) Pensión Básica Solidaria
- 9) Bono por Hijo Nacido vivo o adoptado.

Este sistema enfoca su tarea hacia sectores con mayores necesidades y carencias, pero su público no se limita a las personas en situación de pobreza. Varios de los programas y beneficios abarcan a grupos mayoritarios de la población incluyendo familias de clase media.

3.3. PROGRAMAS SOCIALES ESTATALES 2009

a) Beca Presidente de la Republica

Programa emanado y coordinado con la Dirección Regional de la Junta Nacional de Auxilio Escolar y Becas.

Rol del Municipio: Es atender, promover, postular y verificar condiciones académicas y socioeconómicas de postulantes de enseñanza media al municipio (promedio superior a nota 6.0, carencia de recursos).

Etapas de postulaciones y renovaciones se inicia en el mes de Noviembre y hasta el 31 de Diciembre de cada año, en coordinación con las direcciones de colegios de la comuna.

Postulaciones está dirigida a egresados de enseñanza básica y alumnos cursando la enseñanza media.

Visitas domiciliarias y verificación de situaciones y antecedentes (documentos) hasta Marzo del año siguiente.

Postulantes año 2009	: 60 alumnos
Renovantes beneficio año 2009:	41 alumnos
Nuevos Beca año 2009	: 16 alumnos
Total Becas año 2009	: 57 alumnos

Beneficio otorgado por este programa es un monto de dinero mensual equivalente a 1.26 UTM mensual en enseñanza superior, y 0,26 UTM en enseñanza media.

b) Programa Beca Indígena:

Programa emanado y coordinado con Dirección Regional de Junta Nacional de Auxilio Escolar y Becas.

I. MUNICIPALIDAD DE PIRQUE

Rol de municipio: Atender, promover y postular a los alumnos de enseñanza básica media y superior a los alumnos postulantes y renovantes que cumplan con los requisitos estipulados por programa. A la vez, visitar y verificar las situaciones socioeconómicas y académicas de los alumnos postulantes.

Requisito básico: Que los alumnos posean descendencia indígena.

Programa es coordinado con las direcciones de los colegios en el proceso de postulación y entrega de antecedentes académicos.

Postulantes año 2009 : 22
Renovantes año 2009 : 18
Nuevas beca año 2009: 05
Total becas año 2009 : 23

El beneficio otorgado por este programa consiste en una cantidad de dinero anual que les es entregada a los alumnos en cuotas anuales dependiendo de los niveles de enseñanza:

. Enseñanza básica	\$ 88.788
. Enseñanza media	\$ 183.263
. Enseñanza superior	\$ 573.000

Etapas de renovaciones: Desde el mes de Noviembre al 31 de Diciembre de cada año

Etapas de Postulaciones: Mes de Marzo de cada año.

c) Pensiones Básicas Solidarias de Vejez e Invalidez:

Programa emanado y regulado a partir de la promulgación de la Ley 20.255 del año 2008, la que introduce modificaciones en los temas de previsión social, subsidios estatales, pensiones y área de jóvenes como contrataciones de jóvenes, incremento de ingresos mínimos de jóvenes y otros.

Entre las modificaciones se encuentran las pensiones básicas solidarias de vejez e invalidez, dirigidas a los adultos mayores de 65 años y mayores de 18 y menores de 65 años en el caso de invalidez declarada por la comisión médica de las AFP (discapacidad física y mental).

Rol del municipio: orientar, difundir y pesquisar a los potenciales beneficiarios del programa a nivel local y mediante convenio celebrado entre el Instituto de previsión social (Ex INP) y la municipalidad de Pirque, acoger las solicitudes de pensiones, efectuar las postulaciones en línea y coordinar sus envíos al IPS en forma semanal.

El monto otorgado por pensión básica solidaria asciende actualmente a \$ 75.000, cantidad incrementada en forma gradual desde el año 2008 y hasta el año 2012 según lo establece la reforma previsional.

Durante el año 2009 se tramitó la cantidad de 30 pensiones durante el año, número bastante menor al año de inicio de la reforma (2008).

Uno de los requisitos entre otros (edad, discapacidad) , para acceder al beneficio, es contar con ficha de protección social con puntaje máximo 12.240.

d) Aporte Previsional Solidario:

Otros de los beneficios importantes considerados por la Reforma dice relación con el aporte previsional solidario, referido al incremento gradual desde el año 2008 al año 2012 de las pensiones más bajas. Para el año 2009, beneficio a las personas cuyas pensiones eran inferiores a los \$ 120.000 y tuviesen un puntaje en la ficha de protección social de 12.243 (año 2008 11734).

Al igual, que en el otorgamiento de las pensiones básicas solidarias, requisito para acceder a este aporte, es contar con la ficha de protección social, con puntaje máximo de 12.243.

I. MUNICIPALIDAD DE PIRQUE

Durante el año 2009, se acogió y tramitó la solicitud de aportes básicos solidarios a 45 pensionados en promedio.

e) Subsidio a la discapacidad mental:

Lo que constituyó pensiones asistenciales de discapacidad mental anterior a la reforma, pasa a partir de la promulgación de la ley a llamarse Subsidio a la discapacidad mental. Este subsidio está dirigido a personas menores de 18 años, que cumplan con requisito de I.P.C. igual o inferior al 50% del ingreso mínimo, sean declarados discapacitados por COMPIN y, cuenten con carencia económica, dada por ficha de protección social acreditando puntaje de 8500.

Durante el año 2009, se tramitó postulaciones de 03 beneficiarios.

f) Programa subsidio de agua potable y alcantarillado:

Ley 18.778,19.812, reglamentada por D.S. N° 195 del 19/02/1998 Ministerio Hacienda.

Programa administrado por el municipio en las acciones de: postulación, tramitación y asignación del beneficio a los clientes de empresa aguas Andinas (urbano) y planta de agua potable rural.

Otorga subsidio al consumo de agua potable, de un 50% de los primeros 15 mts² de consumo en cargos fijos y variables en programa tradicional y un 100% a las familias de Chile Solidario de los primeros 15 mts² de consumo cargos fijos y variables.

Durante el año 2009, se contó con capacidad de cupos y asignación de subsidios señalados por programas:

Subsidio Agua Potable Urbano:

TIPO SUBSIDIO	CUPOS	ASIGNADOS	DISPONIBLES
TRADICIONAL	20	01	0
CHILE SOLIDARIO	62	01	59

Subsidio Agua Potable Rural:

TIPO SUBSIDIO	CUPOS	ASIGNADOS	DISPONIBLES
TRADICIONAL	210	186	24
CHILE SOLIDARIO	60	19	41

SAP Urbano:

- Coordinación aguas Andinas
- GOBCOR
- I. Región Metropolitana

SAP Rural:

- Coordinación empresas de agua
- Comité El Principal
- Aguas Pirque
- GOBCOR
- I. Regional

g) Ficha Protección Social:

Programa implementado en Octubre 2006, reemplazo a la ficha CAS II, su objetivo focalizar y priorizar a la población en situación de vulnerabilidad social y escasos recursos.

I. MUNICIPALIDAD DE PIRQUE

- Durante el 1º semestre del año 2009, se ejecuto un 3er encuestaje de FPS., dirigido a 732 alumnos de niveles pre-básicos y a estudiantes de escuelas municipales y particulares subvencionados dicho encuestaje, permitió la asignación de las subvenciones escolares preferenciales a los colegios con alumnos en situación vulnerable, según lo señalado en la Ley 20.248.
- Los 3 encuestajes de FPS aplicados en el país, ha permitido, que la unidad de estratificación social del municipio, cuente al 31 de Diciembre año 2009, con un total de fichas aplicadas de 3.668 y un total de población encuestada de 12.237 personas, lo que representa al 54% de la población total, según proyección del INE por el año 2009 (22.325 habitantes).
- Para el año 2010, se proyecta un cuarto programa de encuestaje dirigido a pesquisar a adultos mayores en situación vulnerable y potencial beneficiario de la red de protección social y prestaciones monetarias, mas revisión de las primeras fichas año 2006 (actualizaciones).

h) Programa Subsidio Único Familiar:

Ley Nº 18.020 beneficio consiste en prestaciones monetarias, dirigidas a menores de 18 años, madres, embarazadas y recién nacidos, que cumplan con requisitos estipulados en la ley y que presentes carencia económica, según ficha de protección social.

Durante el año 2009 se entregan a la comunidad un total de 979 subsidios, distribuidos en:

- Subsidios familiares a menores de 18 años.
- Subsidios a embarazadas
- Subsidios a madres
- Subsidios recién nacidos

i) Protección social a la primera infancia

El sistema de protección social a la primera infancia, se encuentra inserto en las políticas públicas de protección social, con la finalidad de apoyar el proceso de formación de niños y niñas desde su gestación y hasta los 4 años de edad, período en el cual se sientan las bases físicas, cognitivas y psicológicas del ser humano. Dicha política, ha venido a reforzarse con la creación y promulgación de la ley que crea el sistema de protección social e institucionaliza el subsistema de protección integral a la primera infancia, CHILE CRECE CONTIGO.

El sistema de protección social a la primera infancia, se inserta en nuestra comuna en el mes de Septiembre año 2007, fecha desde la cual se forma la red básica y red ampliada que a la fecha han venido trabajando en beneficio del sistema, los niños, sus madres y familias.

El sistema en la comuna cuenta con un total de madres atendidas al 31 de Diciembre año 2009 de 190 embarazadas.

La red básica está integrada por profesionales del municipio, Salud, Educación, quienes se reúnen una vez por mes para evaluar, programar y coordinar acciones en beneficio de los niños y niñas nacidas en el sistema, y cuenta con una profesional asistente social, encargada comunal del sistema en Pirque.

A la fecha, se han ejecutado tres proyectos de inversión financiados por el municipio y Ministerio de planificación:

- . Difusión del sistema de protección social a la primera infancia en la comuna
- . Creación e instalación de una sala de estimulación para niños con rezago
- . Sistematización de la experiencia y trabajo de red en el sistema.

I. MUNICIPALIDAD DE PIRQUE

Entre los proyectos ejecutados, reviste especial importancia la creación de sala de estimulación, por dar atención personalizada a los niños nacidos en el sistema y que presentan rezago. La sala está instalada físicamente en el sector El Principal, fue atendida durante el año por una profesional educadora de párvulos en media jornada.

El sistema permitió al 31 de Diciembre:

- . Atender a 36 niños en sala de estimulación
- . Evaluar con EEDP Y TEPSI a 171 niños
- . Atención de madres con riesgo social 36
- . Madres de alto riesgo adolescentes 15

La inversión en sala de estimulación fue de M\$ 5.000 financiados por:

- . Municipalidad de Pirque M\$ 2.000 en infraestructura
- . Ministerio planificación M\$ 3.000 implementación, honorarios.

Proyecto de creación de sala estimulación fue financiada por Mideplan solo año 2009, a contar del año 2010 contará solo con recursos municipales.

3.4 PROGRAMAS ASISTENCIALES DEL MUNICIPIO

Programa implementado con recursos propios del municipio, con el objeto de auxiliar a la población mas necesitada de la comuna, y asumiendo el rol subsidiario delegado a los municipios por ley orgánica, función ejecutada por la DIDECO.

Durante el año 2009, se entrego solución inmediata a través del programa a 495 beneficiarios directos, y a 1.485 beneficiarios en forma indirecta (familias).

Familias beneficiadas, fueron apoyadas con las siguientes ayudas:

	Familias	Monto M\$
Materiales de Construcción	100	4.186
Medicamentos	130	2.863
Otorgamiento mediagua	09	1.691
Ayuda Salud Exámenes médicos insumos	54	1.505
Alimentos	166	1.443
Movilización	27	858
Urna y Transporte	03	428
Equipamiento cama	03	111
Calzado/vestuario	03	42
TOTAL	495	13.126

Con la finalidad de entregar una ayuda oportuna a las familias necesitadas, el municipio, mantuvo convenio con diferentes instituciones o comercializadoras de servicios:

- A) Fundación de vivienda Hogar de Cristo (mediagua)
- B) Aserraderos Viñuela, comercializadora y transporte

3.5 PROGRAMAS SOCIALES MUNICIPALES

a) Beca Enseñanza Básica y Media

Programa ejecutado con recursos propios del municipio, destinado a apoyar en proceso educativo de los estudiantes de enseñanza básica y media y su grupo familiar en situación de escasos recursos Programa ejecutado entre los meses de Diciembre a Enero del año siguiente, e involucra etapas de:

- difusión y postulación: Noviembre-Diciembre
- selección y asignación de becas: Enero y Febrero
- adquisición y entrega del beneficio: Marzo

Beca consiste en entrega material de útiles escolares, vestuario y calzado.

I. MUNICIPALIDAD DE PIRQUE

Año 2009, se entregó la cantidad de 211 becas escolares, distribuidas en:

- útiles escolares
- prendas de vestuario / uniforme
- pares de calzado y/o zapatillas

Costo total proyecto M \$ 4.500

b) Beca Enseñanza Superior:

Programa ejecutado con recursos propios, cuyo objetivo es apoyar el proceso educativo técnico y/o profesional de los alumnos egresados de enseñanza media que teniendo motivaciones y capacidades no pueden optar a ellos por carencia económica.

Beneficio se traduce en un aporte económico al año, diferido en cada caso, según ingresos familiares y aranceles a pagar en sus Institutos o Universidades. Beneficio es normado por ORDENANZA MUNICIPAL DE ESTUDIOS SUPERIORES del año 2008, en cuanto a sus procedimientos de postulación, asignación y entrega del beneficio a los alumnos.

Beca es depositada a los alumnos beneficiados en 3 cuotas durante el año.

Programa es supervisado 1 vez al año por asistentes sociales del municipio, en términos de rendimientos académico y permanencia del alumno en los establecimientos educacionales

Programa involucra etapas de:

- Postulación: Enero, Febrero, Marzo.
- Evaluación y asignación del beneficio: Marzo-Abril
- Entrega material de aportes: Abril- Septiembre- Diciembre.

Durante el año 2009, el programa mantuvo un número de alumnos becados : 74
Monto de inversión en el programa M \$ 17.000.

c) Programa de apoyo a la discapacidad

La Discapacidad es un tema preocupante para los gobiernos centrales y comunales, por lo cual, el estado se ha preocupado de incorporarla entre sus políticas públicas de acción, creando una ley que permita la real integración de las personas al ámbito social, cultural y laboral del país.

En Pirque, las autoridades, conscientes de la materia, han desplegado recursos, destinados a apoyar las actividades de los discapacitados, implementando proyectos, creando espacios, capacitando monitores y prestando asesoría y apoyo en la tramitación de ayudas técnicas y rehabilitaciones alternativas a la medicina tradicional.

Durante el año 2009, y como objetivo de mejoramiento de gestión, el municipio se propuso la creación de la oficina de discapacidad, destinando recursos humanos y materiales para trabajar en beneficio de la discapacidad. Se destinó la oficina de secretaria del departamento social para atender el tema, y una profesional Asistente Social, quien se capacitó en esta área mediante curso dictado por MIDEPLAN y elaboró proyecto de trabajo para la comuna.

Durante el año 2009, se ejecutaron las siguientes acciones en beneficio de la discapacidad:

- Tramitación de ayudas técnicas en FONADIS.
- Se gestionó programa de rehabilitación alternativa a la medicina mediante la canoterapia con centro de la comuna, se atendió a 15 personas.

I. MUNICIPALIDAD DE PIRQUE

- Se contrató un vehículo de traslado de las personas desde domicilio hasta el centro.
- Se contó con una monitora a cargo de coordinar acciones y actividades dentro y fuera de la comuna.
- Se costeo movilización para asistencia a actividades de esparcimiento.

El financiamiento de las actividades consideradas en el proyecto, fue de un 100% asumido por el municipio, con inversión de M\$ 4.000

4.- PROGRAMA FORTALECIMIENTO FAMILIAR FOFAM

Esta unidad agrupa los programas sociales de acción comunitaria dirigidos a Mujeres, Adultos Mayores y Juventud y el Programa Puente del Sistema de Protección Social, Chile Solidario.

Inició su rearticulación de servicios en marzo de 2009, teniendo como énfasis la participación social y el desarrollo integral de las personas, con este fin se ha formado un equipo de profesionales y técnicos orientados a atender las diferentes demandas sociales que se presentan entre los grupos sociales objetos de intervención del Dpto. FOFAM.



Reunión multisectorial para el Fortalecimiento de los Servicios Sociales Municipales, dirigida por el Equipo de profesionales y técnicos del Dpto. FOFAM.

a) ÁREA ADULTO MAYOR

Junto a los adultos mayores de Pirque, se ha desarrollado una serie de acciones las que han permitido un mejor desarrollo de las actividades de estas organizaciones, como también han significado la creación de espacios de encuentro y recreación.

Es así que la participación de los adultos mayores de Pirque se mantiene a través de 13 clubes organizados y apoyados por la gestión municipal.



I. MUNICIPALIDAD DE PIRQUE

Campeonato de Cueca del Adulto Mayor

Esta actividad se realizó el mes de agosto donde 3 parejas de adultos mayores, acompañadas por el Alcalde Balmaceda tomaron parte de la competencia clasificatoria Provincial. Tuvo lugar en el Centro de Recreación y Turismo Ruca Mapu de Pirque.



Ayuda alimentaria y Visitas a Clubes

Se ha realizado un nuevo ajuste al sistema de Cajas de ayuda alimentaria par las actividades de los clubes de adulto mayor, con ello se mantiene la idea de aportar con una caja de alimentos mensualmente a cada club para sus reuniones.

Así también, el Alcalde, regularmente, acude a diferentes Clubes de la comuna a fin de ir conociendo desde ellos las necesidades e intereses que tienen, además de compartir y conversar con los vecinos.

I. MUNICIPALIDAD DE PIRQUE

Fondo SENAMA 2009

Durante los meses de marzo – abril 2009, el Equipo de profesionales y técnicos del Dpto. FOFAM trabajaron junto a los Clubes del Adulto Mayor en la identificación de sus principales necesidades e intereses, esto con el fin de que los propios adultos mayores dieran forma y fondo a los proyectos que postularían al Fondo Nacional, acción que resulto exitosa, obteniendo 5 clubes un proyecto ganador.



De esta forma la gestión municipal, encabezada por el Alcalde Balmaceda, mantiene su compromiso por reconocer y apoyar las acciones que realizan nuestros adultos mayores.

Proyecto	Organización	Nombre representante legal	Monto adjudicado
Vida Saludable para Años Dorados	Unión Comunal de Clubes de Adultos Mayores de Pirque	Ramón Aguilar Vera	\$962.104
Reuniones Agradables En Un Lugar Confortable	Club del Adulto Mayor Teresa de Calcuta	Medelina Azola Carmona	\$983.209
Equipando Nuestra Sede	Club de Adulto Padre Hurtado	María Cristina López Lizama	\$999.960
Conociendo Nuevos Lugares Y Conociéndonos Nosotros Mismos	Club Adulto Mayor Juan Pablo II	Raquel Avendaño Núñez	\$1.000.000
Hacer Realidad Nuestros Sueños	Club de Adulto Mayor San Manuel	Juan Ulloa Alfaro	\$1.000.000

I. MUNICIPALIDAD DE PIRQUE



El Alcalde Balmaceda junto al exgobernador Fernández, hacen entrega de los cheques correspondiente al Fondo del Adulto Mayor, los que fueron íntegramente ejecutados durante el años recién terminado, con la ejecución de las acciones que van a mejorar la calidad de las actividades de nuestros adultos mayores.

Coro Comunal del Adulto Mayor

Durante el año 2009 y conforme a la invitación del programa Coros Bicentenario, nuestra comuna tuvo el orgullo de sumarse a esta actividad, donde todas las comunas del país convocaron a sus comunidades a entonar el Himno Nacional para el día 26 de septiembre, como inicio de las conmemoraciones del Bicentenario 2010.



Este Coro de Adultos Mayores es dirigido por el artista visual Marcos Pérez, del Dpto. FOFAM y junto al Alcalde Balmaceda dieron su inicio oficial el día 26 de septiembre, tras varios meses de trabajos y ensayos, en la actividad Coros del Bicentenario.

b) ÁREA MUJERES

El Dpto. FOFAM conjuntamente con la Fundación para la Promoción de las Mujeres PRODEMU, ejecutó durante el año 2009 diferentes programas de integración y participación de estas, entre otros:

Programa de Formación y Participación "Abriendo Puertas Al Mundo Del Trabajo Focalizado En Las Comunas De San José De Maipo, Pirque Y Puente Alto, Este programa tuvo por propósito ofrecer un espacio para el desarrollo de las competencias de empleabilidad, a mujeres con voluntad e interés de incorporarse al mundo del trabajo remunerado. Entregó un conjunto de conocimientos, habilidades y actitudes que facilitan el acceso, mantención y progreso en el espacio laboral. Apoya la generación de un proyecto ocupacional dependiente o independiente. Promueve, junto a lo anterior, el desarrollo de acciones en el ámbito de la intermediación laboral a fin de acercar y facilitar el encuentro entre quienes buscan trabajo con quienes lo ofrecen.

Objetivos del Programa

Aumentar la probabilidad de inserción laboral de las mujeres a partir del desarrollo de sus competencias de empleabilidad (dependiente o por cuenta propia).

Resultados

- 15 Mujeres con competencias para desarrollo personal
- 15 Mujeres generan un proyecto ocupacional factible según contexto local.
- 15 Mujeres cuentan con información del mercado laboral para la implementación de su proyecto ocupacional en el entorno local.
- 15 Mujeres con competencias de empleabilidad fortalecidas con capacitación técnica complementaria.

Programa "Emprendiendo un Proyecto de Vida", este programa tuvo como propósito la generar y fortalecer las competencias necesarias que permitan a las mujeres desenvolverse con efectividad en diversos ámbitos, tales como: personal, social, comunitario, cultural, productivo, etc. Esto con el propósito de asumir activamente la conducción y el protagonismo en sus proyectos de vida.

Resultados

- 10 Mujeres con competencias desarrolladas para el emprendimiento personal.
- 10 Mujeres diseñan un proyecto emprendedor o proyecto de vida.
- 10 Mujeres elaboran un mapa de oportunidades y redes del entorno que contribuyen a la implementación del proyecto.

Programa de Charlas para Unir a la Familia

En el contexto de fortalecer a dinámica familiar internas, junto a Andrea Vicuña, esposa del Alcalde, se dio origen a una serie de charlas sobre temáticas familiares, las que fueron dirigidas por la Fundación Familia Unida, este fue un ciclo que permitió una oportunidad de conocer, compartir y aprender sobre como hacer más llevadera la difícil tarea de ser padres e hijos.



I. MUNICIPALIDAD DE PIRQUE

Día de la Mujer

Esta actividad conmemoró el día internacional de la mujer, en un acto que reunió a diferentes mujeres de la comunidad, con el fin de destacar el rol de la mujer en las sociedades y en Pirque, se entregó un presente a 12 mujeres de la comuna: *ramo de flores y una joya creada por un artesano orfebre de la comuna*, como reconocimiento a la entrega, dedicación y valores esenciales para la formación y vida en familia y comunidad. Esta actividad se desarrolló junto a 140 mujeres dirigentes y líderes comunitarias, además de autoridades municipales y comunales.



Día de la Madre

Con motivo de celebrar a las madres de Pirque en el día en que se reconoce públicamente el aprecio, agradecimiento y valor de las mujeres que cumplen la labor de madres, se realizó una actividad recreativa y de esparcimiento para mujeres madres de la comuna.



El Alcalde Balmaceda junto a más de 400 mujeres y madres de la comuna, en una espectacular tarde con el show artístico del mítico y querido Luis Dimas.

c) ÁREA JUVENTUD

Esta es una nueva área de trabajo que abordará la gestión del Alcalde Cristian Balmaceda, con este fin, junto al Equipo del Dpto. FOFAM, se definió levantar un estudio de intereses y necesidades que tienen los jóvenes de Pirque, de esta forma el plan de trabajo que se está diseñando para abordar esta temática a partir de abril 2010, obedecerá a estos intereses y necesidades.

I. MUNICIPALIDAD DE PIRQUE

El estudio se denominó “*Diagnóstico Comunal de Juventud*”, el que en términos generales arrojó los siguientes antecedentes:

Conclusiones generales

En primer lugar, que existe una baja tendencia por parte de los jóvenes por conformar grupos u organizaciones juveniles dentro de la comuna de Pirque, debido al desconocimiento de las organizaciones existentes, además de la escasez de tiempo libre que poseen, esto producto de que una cantidad importante de ellos debe trabajar para aportar en el hogar.

En segundo lugar, se logró definir que las gestiones municipales de los últimos 8 años no ha tenido una política destinada al trabajo con los jóvenes, cuestión que estos reclaman y desean se implemente para ellos. Es por esta razón, hoy día, los jóvenes sienten que no son considerados (as) a la hora de idear y desarrollar actividades en conjunto.

En tercer lugar, se visualiza que las áreas temáticas que más les atraen o realizarían los jóvenes de la comuna de Pirque serían: el deporte, seguido de la música y el arte, ya que los jóvenes mencionan que no existen los espacios de esparcimientos necesarios para efectuar actividades de índole deportiva.

En cuarto lugar, se logró identificar que los jóvenes de la comuna de Pirque le otorgan una alta importancia a la educación (55.3% de las encuestas), sin embargo, en reiteradas ocasiones deben desertar del sistema educacional por motivos que están fuera de su alcance, un ejemplo de ello es que deben aportar con recursos económicos en sus hogares, debido a que los ingresos familias son insuficientes para satisfacer las necesidades básicas, o bien por el embarazo de las adolescentes.

Primera Acciones de Trabajo Juvenil, hacia una articulación de los jóvenes de Pirque

Taller Deporte y Comunidad

Junto a 25 jóvenes del sector de El Principal, se desarrollo durante los meses de abril a agosto de 2009 un taller integrativo de expresiones deportivas tradicionales y modernas; baby fútbol, basquetbol, Skate y Acondicionamiento físico. Este taller permitió además el trabajo conjunto con el Comité de Promoción de Salud “Vida Chile” y con la Agrupación de Mujeres de El Principal. Todo ello dirigido por el Dpto. FOFAM a través de la Instructora deportiva Ana Pardo.

Taller de Danza Juvenil

Son 30 jóvenes de 15 a 25 años, los que tomaron parte del Taller de Danza Juvenil, dirigido por el Dpto. FOFAM a través del bailarín profesional del BAFOCHI Alex Vásquez.

Grupo Juvenil Kamikaze

Junto a estudiantes universitarias de Trabajo Social de la Universidad Academia de Humanismo Cristiano, el Dpto. FOFAM dio inicio al trabajo con agrupaciones o colectivos juveniles en el sector de Los Magnolias, junto a 15 jóvenes de esta comunidad se trabajo en un pilotaje de apoyo y acompañamiento técnico para el desarrollo de acciones juveniles en la comuna.



I. MUNICIPALIDAD DE PIRQUE

Campamentos Juveniles 2009.

El objetivo es promover las capacidades de liderazgo, trabajo en equipo, desarrollo personal y pensamiento estratégico.

Constituye una oferta que viene a colaborar con la necesidad de contar con espacios de expresión y canalización de inquietudes de los estudiantes de enseñanza media, en un ambiente protegido que favorece el cuidado y respeto recíproco, el protagonismo juvenil responsable y la aceptación y valorización de las diferencias, enmarcado en el proceso de desarrollo personal, social y contexto educacional de los jóvenes participantes.



Los jóvenes de Pirque, tuvieron la oportunidad de disfrutar de todas las instalaciones del Centro Scout Mundial "Picarquin", el que está ubicado en la localidad del mismo nombre en la comuna de Mostazal, a unos 30 Km. de la ciudad de Rancagua. Es conocido por ser el lugar donde se realizó el 19º Jamboree Mundial de Scouts entre diciembre de 1998 y enero de 1999.

Verano Entretenido para niños y jóvenes de la comuna, Jornadas de Recreación en tu barrio de JUANEB 2009 y Campamento de Verano Grupo Guía y Scout Municipal – Parque Nacional Conguillío 2009.





Estas actividades fueron desarrolladas durante el mes de enero y febrero de 2009, cada una de ellas pretendió la plena incorporación de niñas, Niños, jóvenes y sus familias a actividades recreativo-educativas a través de juegos, baile, piscina, campamentos, talleres y acciones lúdicas que despiertan interés en niñas, niños y jóvenes y que son un complemento para la formación que reciben en sus escuelas y familias.

Actividades Escuela de Verano



d) PROGRAMA PUENTE – SISTEMA CHILE SOLIDARIO



Entrevista al Alcalde el día de la Navidad de las niñas y niños del Programa Puente.

En el marco de las Políticas Públicas orientadas a superar la pobreza en el país, los gobiernos locales tienen la responsabilidad y obligatoriedad institucional de incorporar en sus programas sociales directrices que apunten hacia estos objetivos.

La implementación de un programa orientado a trabajar con aquellas personas de la comuna más vulnerables socialmente, debe instalar prácticas que permitan ampliar el escenario de oportunidades, en términos de trabajar coordinada y complementariamente con la amplia oferta pública focalizada hacia este sector.

Antecedentes Generales del Programa Puente – Sistema Chile Solidario

El Gobierno de Chile, en el marco de las Políticas Sociales que promueve a favor de las familias en situación de alta vulnerabilidad, decidió implementar un sistema de intervención denominado: Sistema de Protección Social CHILE SOLIDARIO, dirigido a brindar protección social integral a las 225.000 familias más pobres del país.

Durante el año 2009, se brindó cobertura a 59 familias, quienes a través de un acompañamiento personalizado pudieron dar solución a necesidades de Habitabilidad, Trabajo, Ingresos, Salud, Educación, Dinámica Familiar e Identificación, entendiendo a estas áreas como pilares fundamentales de Calidad de Vida.



Charlas y Talleres con mujeres del Programa Puente, Representantes de Familias.

I. MUNICIPALIDAD DE PIRQUE

e) ACTIVIDADES MUNICIPALES

Día de Pirque, 74° Aniversario de la comuna

En una Ceremonia sencilla y solemne, se conmemoró oficialmente y por primera vez el *Día de Pirque*, el pasado 25 de agosto de 2009 con la destacada participación de bailarines del Ballet Folclórico Chileno, BAFOCHI y una sorprendente y entretenida puesta en escena del Taller de Teatro de la Escuela de Lo Arcaya con un cuadro que trató sobre los inicios de la comuna con todas sus característica campesinas, se dio origen a una necesaria tradición para Pirque, la celebración de su fundación.



I. MUNICIPALIDAD DE PIRQUE



Junto al Alcalde Balmaceda, estuvieron los vecinos de Pirque; adultos mayores, mujeres, niños y huasos, así también las autoridades de las comunas vecinas y el Gobernador provincial



Desfile Cívico-Militar Pirque 2009

El martes 15 de septiembre de 2009 en el Estadio Municipal, con la presencia del Alcalde de Pirque, Sr. Cristián Balmaceda Undurruga junto al Gobernador de la Provincia Cordillera, Sr. Alejandro Fernández Araya, concejales, ex alcaldes, autoridades civiles, militares, eclesiásticas y un gran concurrencia de vecinos de la comuna, se realizó el tradicional desfile cívico-militar con el fin de rendir un homenaje a Chile.



I. MUNICIPALIDAD DE PIRQUE

El Pabellón Nacional fue izado por dos miembros de Guías y Scouts Chile, quienes conmemoraban 100 años de vida en Chile y 25 años en Pirque, mientras el Himno Patrio era coreado por todos los presentes.

Luego del esquinazo que fue presentado por la reconocida folclorista Mirta Iturra y su conjunto musical y acompañada por la agrupación folclórica de niñas y niños "Brotecitos del Raco", la Asociación de Huasos de Pirque, llevó hasta las autoridades el tradicional cacho de chicha.



Reconocimientos

El Alcalde de Pirque, Cristián Balmaceda hizo entrega de este primer reconocimiento a la Sra. María Sonia Madariaga, quién se ha destacado por su aporte al desarrollo de los servicios municipales y por su entrega y dedicación de larga trayectoria al servicio de la comunidad; luego el Sr. Alcalde junto al Concejo Municipal hicieron entrega de este reconocimiento a la Sra. Silvia Guarache, directora del Jardín Infantil “La Granjita” por sus años de entrega abnegada y comprometida con la educación de los más pequeños de la comuna; y por último fue reconocida la labor que por 25 años han realizado en beneficio de niños, jóvenes y adultos en Pirque al movimiento de guías y scouts de la comuna.

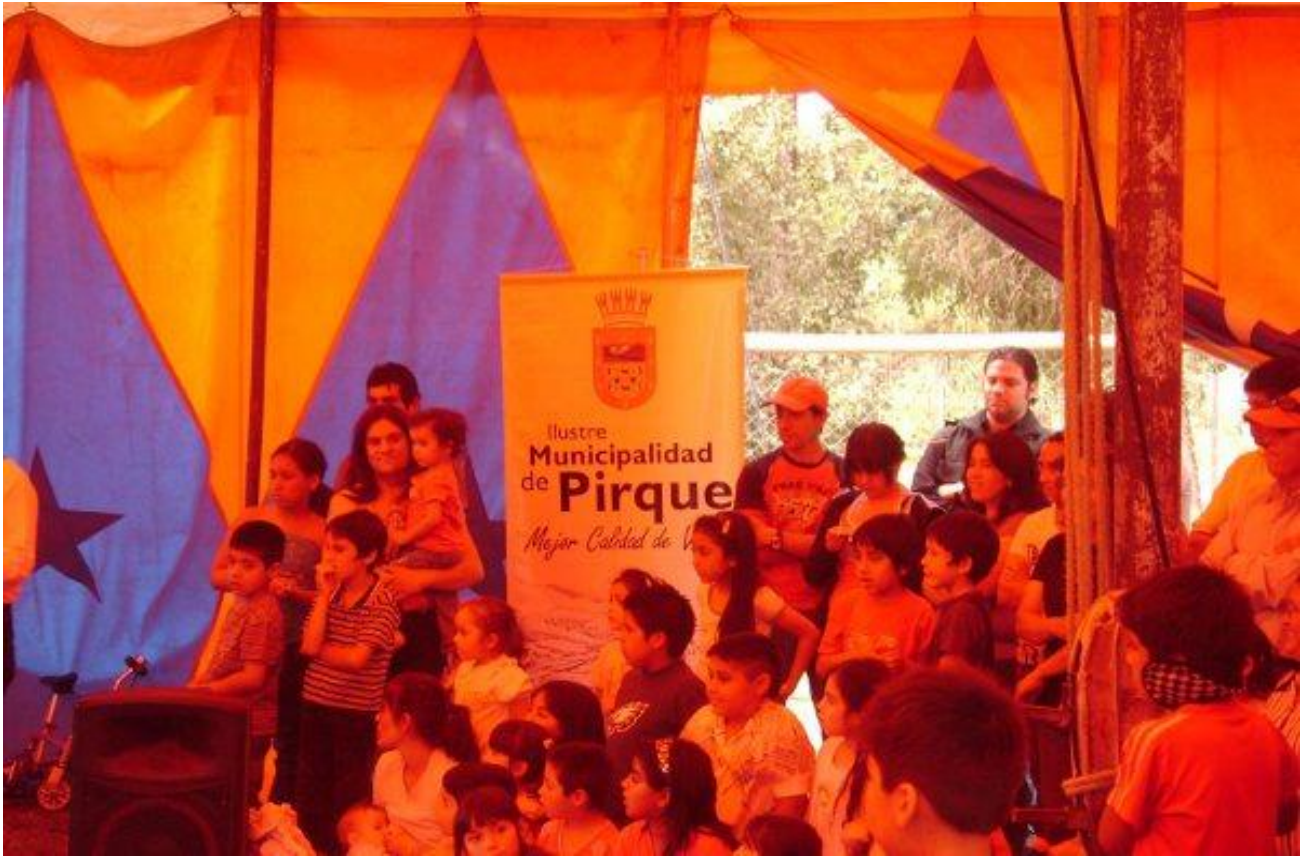




Navidad Comunal 2009

Finalizando el año, el Alcalde invita a todas las niñas y niños de Pirque junto a sus familia a disfrutar de una tarde recreativa, esta tuvo como finalidad prepararnos para recibir una nueva *Navidad*, fiesta que como todos sabemos, cada años las niñas y niños y sus familias esperan con micho entusiasmo.





Circo, juegos mecánicos, personajes de animación, juegos inflables y mucha diversión acompañó a las niñas y niños en esta tarde de recreación y celebración de Navidad.

Fueron más de 2000 los pirquanos que tomaron parte de este encuentro, donde las niñas y niños fueron los actores principales, disfrutando de cada sorpresa que había en el recinto como también de las más de 1500 colaciones que se entregaron durante el día.



Navidad con los adultos Mayores de Fundación Las Rosas

Esta organización que si bien es privada, es un espacio donde hay un número importante de adultos mayores entre sus huéspedes, adultos mayores que no han podido ser mantenidos en sus hogares por diversas razones, aspecto por el cuál se hace relevante apoyarlos y acompañarlos en su quehacer.

Este trabajo se logra también gracias a las religiosas que están a cargo de este Hogar, en ello se destaca la labor de la Hermana Angélica Reboloso, Directora del Hogar.



5. OPD 2009 AREA PROTECCION

Ofrecer atención especializada a los niños, niñas y adolescentes de la comuna que se encuentran en situaciones de vulneración y/o exclusión de derechos, es el objetivo específico de la Oficina de Protección de la Infancia y Adolescencia OPD-Pirque, y se trabaja en el área de protección de la siguiente manera:

- Acogida
- Diagnóstico
- Intervención (plan y desarrollo) la que depende de la situación del caso
- Derivaciones de acuerdo a las necesidades que cada caso presente y se deriva al componente de la red que corresponda
- Seguimiento
- Egreso
- Calificación del egreso
- Mantención de los circuitos de derivación

a) Acogida

La acogida propiamente tal la realiza el profesional o técnico respectivo, quien en un primer momento recibe las consultas y requerimientos solicitados a la OPD, además de registrar los antecedentes generales del niño/a y del acompañante (ficha de Ingreso) La persona que realiza la acogida cuenta con la capacitación adecuada para intervenir en situaciones de crisis, además de un conocimiento de los organismos de la Red Comunal y los servicios que estos ofrecen. Es así como entre los meses de Enero a Diciembre de 2009 se brinda acogida 281 casos, de los cuales 144 corresponden a niños, 135 a niñas y 2 en etapa de gestación.

- 119 casos solicitaron atención por demanda espontánea en diversas materias y;
- 13 casos por solicitud de otros familiares.

En relación a las derivaciones recibidas:

- 50 casos correspondieron a derivaciones de los establecimientos educacionales de la comuna;
- 31 casos de establecimientos de Salud (Cesfam y Programa Chile Crece Contigo);
- 15 casos derivados de Departamento Social y Programa Puente;
- 5 casos de la red de Sename;
- 2 casos por orden del Tribunal de Familia;
- 7 casos de la Tenencia Carabinero de Pirque;
- 3 casos del Ministerio del Interior;
- 7 casos por solicitud directa del niño;
- 3 casos por solicitud del Centro Iguales derechos de la Mujer;
- 26 casos asociados a otras causales.

Dentro de la acogida, se encuentran también las orientaciones en temas legales, psicológicas o sociales a los usuarios de la comuna derivándolos a las distintas redes, los que no necesariamente necesitan ser atendidos por los profesionales de la OPD.

b) Diagnóstico:

Una vez realizada la acogida el caso es analizado junto al equipo de profesionales en reunión técnica

Las causales de ingreso asociadas a las problemáticas a intervenir son las siguientes:

- Interacción Conflictiva con la Escuela: 40 casos
- Testigo y Observadores de VIF: 31 casos

I. MUNICIPALIDAD DE PIRQUE

- Interacción Conflictiva con los padres: 17 casos
- Víctima de Negligencia: 2 casos
- Deserción Escolar: 2 casos
- Padres se declaran incompetentes en el cuidado de sus hijos: 2 casos
- Víctima de Abuso Sexual: 5 casos
- Niños en Gestación: 2 casos
- Protección según orden del Tribunal: 2 casos
- Violación: 1 caso
- Víctima de Bulling: 1 caso
- Otros: 176
- Total : 281 casos

En esta fase nos permite definir cuáles son las acciones a seguir, ya sea atención en la OPD o bien, la derivación a un organismo especializado de la red, sectorial o de Sename. Este componente tiene por objetivo fundamental determinar el o los derechos vulnerados, grado de vulneración, nivel de riesgo en que se encuentra el niño, niña o adolescente y la identificación de necesidades por género, recursos con los que se cuenta para la superación de la problemática planteada. Esta información se obtiene a través de entrevistas, visitas domiciliarias y otras acciones que sean pertinentes para tal finalidad. El promedio de duración aproximado es de 1 a 3 meses, logrando visualizar los factores de riesgos y considerando aspectos importantes a desarrollar dentro de la intervención, para elaborar con mayor claridad el Plan de intervención individual y familiar.

c) Plan de Intervención:

El Plan de Intervención Familiar y comunitario se elabora una vez calificada la situación, donde la intervención tiene un enfoque interdisciplinario e integral. También el Plan considera la atención conjunta con distintas instancias de la red, para resolver de manera integral las diversas situaciones que afectan al niño/a y su familia. El plan de Intervención contempla: Síntesis de la calificación de la Vulneración, Objetivos (con el niño/a, familia y comunidad), acciones a realizar, profesionales del equipo que intervienen, tiempo y responsables de su cumplimiento.

d) Derivaciones:

De las derivaciones realizadas a las distintas instituciones de la red, figuran las siguientes:

- OPD de Puente Alto: 4 casos
- PIB Los Trigales: 14 casos
- Casa de Acogida Protectora de la Infancia :4 casos
- Corporación de Asistencia Judicial de Puente Alto: 32 casos
- Centro de Iguales Derechos de la Mujer Puente Alto: 23 casos
- Derivación a los distintos establecimientos educacionales de la comuna de Pirque: 8 casos
- Tenencia Pirque de Carabineros de Chile: 9 casos
- Derivación a Municipio local (Dpto. Fofam, FPS): 4 casos
- Atención Neurológica (particular): 12 casos
- CESFAM J.M. Balmaceda y el Principal (para atención Médica, y posterior Inter. consulta a Hospital Sótero de Río (CDT, USA): 18 casos
- Gobernación Provincia Cordillera: 1 Caso
- Fundación Mundo Diferente: 2 Casos.

I. MUNICIPALIDAD DE PIRQUE

e) Seguimiento

En relación al seguimiento consiste en el proceso de intervención y acompañamiento a los niños/as y adolescentes y sus familias que han sido atendidos en OPD en forma directa, cumpliendo los objetivos planteados en el plan de intervención elaborado para el caso concreto, con una duración aproximada de tres meses y con excepciones de casos con mayor tiempo de permanencia en la OPD a través de las áreas correspondientes:

- Área Social: Visitas domiciliarias, entrevistas en dependencias de OPD, análisis de casos por el equipo técnico de la OPD, reuniones con área de protección, red comunal (con directores, profesores y jefes de UTP de los colegios de la comuna, directoras de jardines infantiles y salas cuna), provincial, con fines de coordinación y seguimiento de los casos, contactos telefónicos con Asistentes de Fiscales y Consejeras Técnicas del Tribunal de Familia. Reuniones con Red Municipal y Red Sename.

- Área Legal: Entrevista de casos con citaciones a OPD Pirque, visitas en terreno, seguimiento de causas en Tribunal de Familia de Puente Alto, seguimiento de causas en Fiscalía Local de Puente Alto, coordinación y seguimiento.

- Área Psicopedagógica: Visita domiciliaria, coordinación y seguimientos mediante llamados telefónicos, entrevistas en OPD Pirque, análisis de casos por el equipo técnico de la OPD, reuniones de protección a nivel comunal (entrevistas con directores, profesores y jefes de UTP de los colegios de la comuna),

- Área Psicológica: Visitas domiciliarias, seguimiento y coordinación mediante llamados telefónicos, entrevistas en OPD Pirque, análisis de casos por el equipo técnico de la OPD, reuniones de protección a nivel comunal, provincial y regional con fines de intervención.

Cabe mencionar que esta OPD ha realizado informes de Seguimientos ordenados por el Tribunal de Familia de Puente Alto fuera del área territorial (comuna de San José Maipo)

f) Egreso

Se materializa a través de un cierre de intervención con el niño, niña o adolescente y la familia según corresponda por los objetivos del plan de intervención, señalando con claridad los avances, dificultades, y materias por fortalecer, aprendizajes y percepciones recíprocas de quienes participaron en el proceso respectivo. Durante el año 2009 se realizaron un total de 326 Egresos, los que corresponden a 167 niños y 157 niñas y 2 en gestación.

La calificación del egreso se realiza de acuerdo al grado de cumplimiento establecido en el Plan de Intervención, donde se califica según las características de cada caso en particular. Durante el año 2009 de un total de 326 casos egresados:

- 295 casos corresponden al cumplimiento del plan de intervención individual.
 - Derivación a otro proyecto
 - Por nacimiento de niño en gestación
 - Derivación a centro o servicio de la red
 - Superación de la situación de amenaza o vulneración.
- 31 Por incumplimiento del plan de intervención individual, donde las causales fueron:
 - Deja de asistir al proyecto
 - Niños retirados del proyecto por la familia
 - Cumplimiento de mayoría de edad
 - Cambios de domicilio

g) Mantención circuitos de Derivación

Cuando sea necesario derivar el caso a otra institución o programa, se remitirán todos los antecedentes contenidos en la respectiva ficha de derivación, adjuntando copia o fotocopia de aquellos documentos necesarios para una acertada intervención de la entidad que reciba el caso. Donde se pondrá a disposición de la Institución o programa la información necesaria del caso y se entrega a la familia toda la información acerca del servicio al que es derivado. En casos de graves Vulneraciones se efectúan entrevistas con la institución

I. MUNICIPALIDAD DE PIRQUE

correspondiente de manera que la familia comprenda la derivación como parte de la intervención y genere adherencia al proceso que seguirá en la institución derivada. Además la OPD de Pirque cada año realiza convenios colaboradores con distintas redes de Derivación, de esta manera el proceso de derivación entrega una mayor efectividad de la intervención.

- Programa de Intervención Breve PIB
- Programa de Intervención Integral Especializada PIE.
- Centro de la Mujer iguales Derechos
- Corporación de Salud Cesfam y Postas de Pirque
- Corporación de Educación
- Tenencia de Pirque
- Corporación de Asistencia Judicial de Puente Alto
- Protectora de la Infancia
- COSAM Pirque
- Centro Hombres Libres y Familia de Puente Alto
- Corporación Opción.

ACTIVIDADES REALIZADAS OPD

El Objetivo de la OPD es promover y potenciar un trabajo participativo entre todos los actores que intervienen en el tema de la infancia y adolescencia para la elaboración de un diagnóstico comunal. Es así como la OPD para lograr este objetivo se da a conocer mediante reuniones con los Directores de la Corporación de Salud y Educación, profesionales de la salud, directores de colegios, profesores, redes sociales, jóvenes y diversas organizaciones comunitarias, en que les presenta su proyecto anual y se presenta un plan de trabajo que van desde talleres, charlas, seminarios y lo necesario para enseñar a los adultos, adolescentes y niños, el autocuidado, tanto dentro de la familia como fuera de ella.



Dentro de estas reuniones, charlas y talleres, la OPD presentó diversos temas como de prevención de abuso sexual infantil, autoprotección, sexualidad adolescente, charlas de apego y violencia entre otros, en los que participaron alrededor de 220 adultos y alrededor de 170 entre niños y adolescentes.

Se encuentran también dentro de este plan de trabajo las actividades recreativas/culturales en el marco de la prevención y haciéndolo protagonista de su propio desarrollo, permitiéndoles opinar y expresarse de lo que ellos tienen como vivencia.

Otras actividades que se llevaron a cabo dentro del proyecto de recreación, se encuentran celebraciones de cumpleaños, celebración de navidad, concurso comunal de dibujo, paseos, día del niño, etc., haciendo partícipes a niños y niñas que son usuarios de la OPD y a sus familias.

I. MUNICIPALIDAD DE PIRQUE

ACTIVIDADES RECREATIVAS/CULTURALES:

16 Enero: Celebración cumpleaños niños entre 0 y 17 años que cumplieron años durante el 2° semestre de 2008, realizado en las oficinas de la OPD Se invita también a sus familiares próximos. Asistieron un total de 88 personas, de los cuales 51 son niños y 37 adultos.



22 Julio: Paseo con niños atendidos en la OPD al Centro de Hipoterapia Tomás Muñoz, comuna de Lo Barnechea. Asistieron un total de 21 personas, de los cuales 12 eran niños y 9 adultos.



6 Agosto: Difusión y entrega de invitaciones a los niños y profesores de los diferentes colegios y jardines de la comuna por la celebración del día del niño. Participaron en esta actividad de difusión un total de 12 adultos.



9 Agosto: Celebración del Día del Niño en conjunto con la Municipalidad de Pirque en el Club Deportivo Bandera de Chile. Asistieron aproximadamente 200 niños que son atendidos por la OPD con sus familias.

I. MUNICIPALIDAD DE PIRQUE



2 Octubre: Celebración cumpleaños niños entre 0 y 17 años que cumplieron años durante el 1° semestre de 2009, realizado en las oficinas de la OPD Se invita también a sus familiares próximos. Asistieron un total de 158 personas, de los cuales 84 son niños y 74 adultos.



19 Diciembre: Celebración de Navidad en conjunto con la Municipalidad de Pirque en el Club Deportivo Bandera de Chile. Asistieron aproximadamente 200 niños que son atendidos por la OPD con sus familias.



22 Diciembre: Entrega de regalos navideños a niños sujetos de atención, en dependencias de OPD en conjunto con red comunal. Asistieron 160 personas, de los cuales 84 eran niños y 78 adultos.



24 Noviembre: Se realizó a los alumnos de 3° a 8° básico del Liceo El Principal, y en la que participaron activamente 405 niños y niñas, la Tercera Consulta Nacional "Mi Opinión Cuenta" en la que ellos votan de acuerdo a lo que piensan cuales son los derechos más y menos respetados dentro de la comuna. Los resultados de esta encuesta es enviada al Sename, quienes enviarán al Alcalde de cada comuna el informe final.

I. MUNICIPALIDAD DE PIRQUE



27 Noviembre: Tercera Muestra de Teatro Criollo en la Escuela de Lo Arcaya, en donde la OPD hace aportes y participó activamente en el desarrollo de esta actividad.



15 Julio: Invitación a los alumnos de 3° Básicos de la Escuela Lo Arcaya, Santa Rita, El Principal, San Juan, Puntilla y Santa María de Pirque para participar en el Tercer Concurso de Dibujo Comunal, donde participaron 80 niños con el tema de La Familia, La Protección y La Educación. Durante la celebración del Día del Niño, se dio un premio especial y premió a los 3 primeros lugares. El dibujo ganador fue la base para el diseño del calendario OPD Pirque 2010.



TALLERES, CHARLAS, SEMINARIOS.

23 y 30 Abril: 1° y 2° Taller de Autoprotección a niños que cursan 3° Básico en el Liceo el Principal.

Asistieron: 1° taller, 50 niños y 3 adultos
2° taller, 46 niños y 3 adultos

Al cierre de esta actividad y cuyo cierre se realizó el día 11 de junio, asistieron un total de 102 personas, de los cuales 74 eran niños y 28 adultos.

I. MUNICIPALIDAD DE PIRQUE



1°, 8, 22 y 29 de Octubre: Se realizaron en total 5 sesiones del Taller de Autoprotección y Cuidado “Como Mantenerme Seguro en Todo Momento” realizado a niños que cursan 3° Básico en el Liceo El Llano, en el mismo establecimiento.

Asistieron: 1° sesión, 30 niños y 3 adultos
2° sesión, 32 niños y 3 adultos
3° sesión, 33 niños y 3 adultos
4° sesión, 26 niños y 3 adultos

La 5° sesión y cierre de esta actividad se realizó el día 10 de noviembre en las dependencias de la OPD, con la presencia del Alcalde, directora del colegio y apoderados de los alumnos, asistiendo en total 52 personas, de los cuales 28 eran niños y 24 adultos.



2, 4 y 6 de Noviembre: Taller de Sexualidad realizado con adolescentes de diferentes colegios de la comuna en conjunto con Comité Vida Chile realizado en dependencias de la OPD, con la asistencia de 19 adolescentes en cada taller y para el cierre participaron además 18 adultos entre padres y monitores.



28 Mayo: Seminario de parentalidad dirigido a apoderados de niños atendidos en la OPD Pirque, realizado en el salón Municipal. Asistieron 34 adultos

I. MUNICIPALIDAD DE PIRQUE



28 Marzo: Reunión de presentación de OPD Pirque y charla legal sobre pensión de alimentos a Junta de Vecinos El Bosque. Asistieron 45 personas. El día 4 Noviembre se realizó la misma charla legal, la dirigida a mujeres víctimas de violencia intrafamiliar y usuarias de la OPD Pirque, realizado en sede "Las Maravillosas" y a la que asistieron 22 mujeres



31 Agosto: Charla de Apego y Dinámica familiar dirigida a madres y padres del programa Chile Crece Contigo, realizada en el Liceo El Principal. Asistieron 23 personas.



La OPD Pirque está ligada y participa además de las distintas actividades de los departamentos municipales del área de salud, educacional y social.

V.- SERVICIOS A LA COMUNIDAD

1. CORPORACIÓN DE EDUCACIÓN Y SALUD MUNICIPAL

La Corporación Municipal de Educación Y Salud de la comuna de Pirque es una institución de Servicio Público, sin fines de lucro cuyo objetivo es contribuir al desarrollo, bienestar y mejoramiento de la calidad de vida de los habitantes de la comuna.

1.1.- AREA SALUD

La Corporación Municipal da cumplimiento a los objetivos y metas sanitarias del nivel primario del sistema de salud pública, en las siguientes estrategias:

Acercar la oferta de prestaciones a los usuarios.

- Mejorar la calidad de las prestaciones.
- Focalizar los recursos en la población más pobre y vulnerable.
- Promover estilos de vida saludable.
- Promover la participación social.
- Fortalecer y desarrollar los recursos humanos que participan en la planificación, diseño, ejecución y evaluación de las acciones de salud.

GESTION DE RECURSOS FINANCIEROS	
FONDO	INGRESOS M\$
PERCAPITA	512.310.776
APORTE MUNICIPAL	285.268.000
PROGRAMAS	294.920.253
TOTAL	1.092.499.029

Fuente: Corpirque, Dic. 2009

BENEFICIARIOS DEL SISTEMA DE SALUD POR CENTRO DE SALUD		
CENTRO	BENEFICIARIOS 2008	BENEFICIARIOS 2009
CESFAM JM BALMACEDA	7.027	7.385
CGR EL PRINCIPAL	4.694	4.885
PSR LA PUNTILLA	1.714	1.632
PSR LO ARCAYA	686	652
PSR SAN VICENTE	362	335
PSR SANTA RITA	352	313
TOTAL	14.835	15.202

Fuente: Corpirque, Dic. 2009

TIPOLOGIA DE ATENCIONES POR PROGRAMA DE SALUD		
PROGRAMA	BENEFICIARIOS	INVERSIÓN M\$
PROGRAMA INFANTIL	2261	58.187.073
PROGRAMA SALUD DE LA MUJER	2142	31.575.598
PROGRAMA SALUD MENTAL	299	31.102.340
PROGRAMA SALUD CARDIOVASCULAR	3154	45.768.720
PROGRAMA ADULTO MAYOR	1338	3.529.257
PROGRAMA POSTRADOS	134	11.111.429
PROGRAMA DE REHABILITACION MUSCULO ESQUELETICA	104	8.471.920
PROGRAMA REHABILITACION RESP	561	7.432.600
PROGRAMA DE SALUD ORAL	1350	47.499.653
PROGRAMA DE CIRUGÍA MENOR	313	3.953.992
ATENCON DE MORBILIDAD	15202	146.137.767

Fuente: Corpirque, Dic. 2009

I.MUNICIPALIDAD DE PIRQUE

GASTO POR BENEFICIARIO DE PROGRAMAS DE SALUD			
PROGRAMA	APORTE / PERSONA	ORIGEN DEL APORTE	% DEL APORTE DE ORIGEN PERCAPITA
PROGRAMA INFANTIL	25.735	convenio MINSAL+aporte munic.+percapita	11
PROGRAMA SALUD DE LA MUJER	14.741	convenio MINSAL +aporte munic.+percapita	19
PROGRAMA SALUD MENTAL	104.021	convenio MINSAL +aporte munic.+percapita	3
PROGRAMA SALUD CARDIOVASCULAR	14.511	fondo municipal+percapita	19
PROGRAMA ADULTO MAYOR	2.638	percapita	100
PROGRAMA POSTRADOS	82.921	fondo munic+percapita	3
PROGRAMA DE REHABILITACION MUSCULO ESQUELETICA	81.461	fondo municipal + percapita	3
PROGRAMA REHABILITACION RESP	13.249	convenio MINSAL +aporte munic.+percapita	21
PROGRAMA DE SALUD ORAL	35.185	convenio MINSAL +aporte munic.+percapita	8
PROGRAMA DE CIRUGÍA MENOR	12.633	convenio MINSAL +aporte munic.+percapita	22
ATENCON DE MORBILIDAD	9.613	fondo municipal + percapita	29

Fuente: Corpirque, Dic. 2009

INVERSIÓN EN INFRAESTRUCTURA SALUD

CENTRO DE SALUD	FONDO INVERSIÓN	MONTO M\$ INVERSIÓN REPARACIÓN	MTS2 REPARACIÓN
1. CESFAM BALMACEDA	Corporación Municipal – Convenio SSMSO	3,007,317	80
2. CGR EL PRINCIPAL	Corporación Municipal	3,071,081	30
3. POSTA PUNTILLA	Corporación Municipal	199,367	10
4. POSTA STA RITA	Corporación Municipal	1,291,175	60
5. ADMINISTRACIÓN CENTRAL			
TOTAL		7,568,940	

Fuente: Corporación. 2009.

OBSERVACIONES

1. En el Cefsam JM Balmaceda se realizó reparación y mantención completa del sistema eléctrico.
2. En CGR El Principal y Posta la Puntilla se realizó una mantención correctiva de las instalaciones.
3. En posta Santa Rita, se habilitaron las antiguas instalaciones habitacionales como nuevo COSAM. Se realizó la compra de un Generador Eléctrico por un monto de \$9.000.000.- con Fondos del Servicio de Salud.
4. Sala de Estimulación: se emplaza en un constado del Consultorio El Principal, se implemento esta Sala.

Inauguración de COSAM en Santa Rita:



El Centro Comunitario Salud Mental (COSAM), ubicado en Santa Rita, es un establecimiento de atención ambulatoria, perteneciente al subsistema de salud mental y psiquiatría integrante de la red de salud general, cuyo objetivo prioritario es brindar atención de manera integral, a personas y familias con problemas y trastornos psiquiátricos de moderada a alta severidad en todas las etapas del ciclo vital, este centro se encuentra en dependencias de la actual Posta de Santa Rita.

Inauguración de Sala de estimulación Primera Infancia:



La instalación de esta sala fue financiada entre el Mideplan y Municipio, cumple el objetivo de prestar un servicio diferenciado, apoyando a todas las embarazadas, el ingreso de niños y niñas al sistema, la atención es personalizada para niños y niñas entre los 0 y 4 años en situación de riesgo.

Esta Sala de Estimulación Temprana, ubicada en Alameda S/Nº, tiene una cobertura 178 niños en situación de riesgo de los cuales 36 niños insertos, presentaron problemas de enfermedades neurológicas, síndrome de down, déficit atencional y problemas de lenguaje entre otros.

1.2 AREA EDUCACIÓN

La Corporación, en el ámbito educacional debe apuntar a ofrecer una educación de calidad a todos los niños, niñas, jóvenes y adultos de la comuna, que acceden a la cobertura ofrecida procurando asegurar su acceso y permanencia dentro del sistema.

El área de Educación es la encargada de administrar el servicio educativo municipal de la comuna y bajo su dependencia quedan los siguientes establecimientos:

- ✓ 3 JARDINES INFANTILES
- ✓ 6 COLEGIOS

La gestión de cada uno de estos centros se estructura a partir de los niveles que ofrece el sistema educativo, de modo que se ofrecen las siguientes modalidades a los usuarios.

I. MUNICIPALIDAD DE PIRQUE

- ✓ EDUCACIÓN PARVULARIA
- ✓ EDUCACIÓN BÁSICA
- ✓ EDUCACIÓN MEDIA CIENTÍFICA HUMANISTA
- ✓ EDUCACIÓN MEDIA TÉCNICO PROFESIONAL
- ✓ EDUCACIÓN DE ADULTOS

a) Gestión de Recursos Financieros.

FONDOS	MONTO \$
SUBVENCIÓN MINEDUC	1.141.803
APORTE MUNICIPAL	809.731
OTROS MIDEDUC	473.080
TOTAL INGRESOS	2.424.614

Fuente: CORPIROQUE, Área Educación, Dic 2009

FUNCIONARIOS	Nº docentes	Nº horas
Directivos Docentes	11	484
Docentes técnicos	6	264
Educadora Diferencial	6	214
Educadora de párvulo (NT1)	7	273
Educadora de párvulo(NT2)	4	160
Profesores Educación General Básica	59	2.280
Profesores Educación Media Científico-Humanista	0	0
Profesores Educación Media Técnico-Profesional	17	546
Docentes de educación Adultos	6	190
Profesionales de integración	5	190
TOTALES	121	4.543

Fuente: CORPIROQUE, Área Educación, Dic. 2009.

Centro de Educación	Monto M\$ Inversión Reparación
Escuela .Puntilla	1.359
Escuela Santa Rita	5.424
Escuela San Juan	216
Liceo El Principal	3.019
Escuela Lo Arcaya	2.036
Liceo El Llano	3.660
TOTAL	15.714

Fuente: CORPIROQUE, Área Educación, Dic. 2009

Fondos	Ingresos M\$
Fondo de Mejoramiento de la Gestión Municipal en Educación.	78.821

Fuente: CORPIROQUE , Dic. 2009

I. MUNICIPALIDAD DE PIRQUE

b) Cobertura de educación en los distintos niveles.

Nivel	Nº de alumnos beneficiados
Prebásica	328
Básica	1.583
Media Técnico Profesional	479
Media Humanístico-Científico	26
Media Adultos Humanístico-Científico	64
TOTAL	2.480

Fuente: Corpique, Dic. 2009

c) Colegios con Jornada Escolar Completa.¹

Nivel	Nombre Colegio	Nº de alumnos beneficiados
Prebásica / Básica	Escuela La Puntilla	216
Prebásica / Básica	Escuela San Juan de Pirque	84
Prebásica / Básica	Escuela Santa Rita	232
Prebásica / Básica	Escuela Lo Arcaya	331
Prebásica / Básica / Media Adultos	Liceo El Principal	756
Prebásica / Básica / Media T. P.	Liceo El Llano.	861
TOTAL		2.480

Fuente: Corpique, Dic. 2009

d) Programas de Educación.

Programa / Proyecto	Objetivos	Nº Beneficiarios	Nivel	Financiamiento / Fondo
Programa de Alimentación Escolar (PAE)	Proporcionar diariamente alimentación complementaria y diferenciada, según las necesidades de los alumnos y alumnas de Establecimientos Educativos Municipales, a estudiantes en condición de vulnerabilidad de los niveles de Educación Parvularia (NT1 y NT2), Básica y Media, con el objeto de mejorar su asistencia a clases y evitar la deserción escolar	1.948	Prebásica Básica Media	JUNAEB
Programa Útiles Escolares.	Proporcionar materiales escolares a estudiantes vulnerables de enseñanza prebásica, básica y media, beneficiarios del Programa de Alimentación Escolar (PAE), contribuyendo de esta forma a su permanencia en igualdad de condiciones en el sistema educacional.	1.896	Prebásica Básica Media	JUNAEB
Programa de Salud Escolar	Mejorar el nivel de salud y calidad de vida de los escolares, así como también favorecer el éxito en el proceso educacional, mejorando su rendimiento, evitando la deserción y disminuyendo por problemas de hipoacusia, visuales, posturales, conductas desadaptativas, psicosociales y enfermedades de salud bucal.	197	Prebásica Básica Media	JUNAEB
Programa ENLACES	Contribuir al mejoramiento de la calidad de la educación mediante la informática educativa y el desarrollo de una cultura digital ha sido posible	2.480	Prebásica Básica Media	MINEDUC

¹ Todos los establecimientos educacionales de la comuna imparten Jornada Escolar Completa Diurna, en los niveles de prebásica y básica. Sin embargo, el Ministerio de Educación sólo cancela subvención JECD en nivel prebásico, por cuanto las unidades educativas de la comuna no cuentan con autorización ministerial para estos efectos.

I. MUNICIPALIDAD DE PIRQUE

	que niños y niñas en edad escolar de nuestra comuna accedan a las oportunidades que entregan las nuevas tecnologías de información y comunicación (TIC).			
Programa de Prevención de Consumo de Droga	Prevenir el consumo de drogas y estupefacientes en niños, niñas y jóvenes en edad escolar en todas las unidades educativas de la comuna.	2.416	Prebásica Básica Media	CONACE
Proyecto de Integración.	Otorgar atención especializada a niños y niñas con Discapacidad Intelectual y Trastornos Específicos del Lenguaje.	52	Básica	MINEDUC
Grupos diferenciales	Otorgar atención especializada alumnos y alumnas con necesidades educativas especiales no asociadas a una discapacidad, que presentan problemas de aprendizaje y/o adaptación escolar, ya sean de carácter transitorio o permanente.	218	Básica	MINEDUC
Fondo de Apoyo al Mejoramiento de la Gestión Municipal en el Área de la Educación.	Desarrollar un sistema de gestión municipal orientado hacia el mejoramiento de la calidad de la educación.	2.480 \$78.821	Prebásica Básica Media	MINEDUC
Subvención Proretención	Facilitar la incorporación, permanencia y término de los 12 años de escolaridad de estudiantes en condición de vulnerabilidad y riesgo social en las unidades educativas dependientes de la Corporación.	248	Básica	MINEDUC
Educación Extraescolar.	Desarrollar acciones educativo-recreativas de tiempo libre que se origina por la práctica orientada y organizada de actividades deportivas, científicas, cívico-sociales y, en general, de todas aquellas que, en función de los fines y objetivos de la educación nacional, contribuyen al desarrollo de la persona, mediante un proceso de creación y recreación permanente.	2.416	Prebásica Básica Media	Corporación Municipal de Pirque.
Transporte Escolar Gratuito.	Incrementar el número de matrículas escolares, evitar la deserción escolar y mejorar la asistencia media de los estudiantes que asistencia nuestros establecimientos.	801	Prebásica Básica Media	Corporación Municipal de Pirque.
Gobierno Escolar.	Promover la participación, elevar la autoestima y desarrollar la personalidad de los niños a favor del logro de las metas instituciones y el mejoramiento de los aprendizajes de los niños y niñas de la escuela.	448	Prebásica Básica (Escuela La Puntilla y Santa Rita)	Corporación Municipal de Pirque.
Laboratorio Móvil Computacional	Promover el uso de las TICs en los procesos pedagógicos en el aula, particularmente en los subsectores de Lenguaje y Educación Matemática (A nivel de terceros años básicos)	122 \$32.000	Terceros años básicos de las Escuelas: Santa Rita, Lo Arcaya, La Puntilla y Liceo El Principal	MINEDUC

Fuente: Corpique, Dic. 2009

Actividades Educación.



Premiación año escolar 2009



Premiación año escolar 2009



Actividades pre-escolar El Principal



Actividades pre-escolar El Principal



Laboratorio de ciencias Liceo El LLano



Laboratorio de ciencias Liceo El LLano



Laboratorio computacional móvil



Sala de Simulación (Contabilidad) Liceo El Llano

ÁREA MENORES

a) Balance de Ejecución Presupuestaria:

GESTION DE RECURSOS FINANCIEROS	
FONDO	INGRESOS M\$
JUNJI	216.945.901
APORTE MUNICIPAL	0
PROGRAMAS	0
TOTAL	216.945.901

Fuente: Corpique, Dic. 2009

b) Gestión de Recursos Financieros.

Nombre del establecimiento	Nivel	Número de Alumnos
Gregoria Díaz	Sala Cuna Menor	23
	Sala Cuna Mayor	20
	Nivel Medio Menor	34
	Nivel Medio Mayor	38
Las Almendritas	Sala Cuna Menor	17
	Sala Cuna Mayor	14
	Nivel Medio Menor	29
	Nivel Medio Mayor	38
La Granjita de San Vicente	Sala Cuna Menor	18
	Nivel Medio Menor	30
	Nivel Medio Mayor	38
TOTAL		299

Fuente: Corpique, Dic. 2009

Construcción centro Pre- escolar:

En propiedad Municipal ubicada en Avenida Alcalde Hernan Prieto N°3470, sector La Católica, se esta construyendo un centro pre-escolar, con apoyo financiero de la Junta Nacional de Jardines Infantiles (JUNJI), este centro atenderá un total de 168 niños. Contará con dos salas cunas, dos salas nivel medio menor y dos salas medio mayor, además de todas las instalaciones correspondiente para la adecuada atención de los menores, superficie total construida 543 m2.

VI. ADMINISTRACION INTERNA MUNICIPAL

1. OBSERVACIONES DE LA CONTRALORIA:

Según lo establecido en la Ley Orgánica Constitucional de Municipalidades, el Municipio debe indicar en su informe de gestión anual el listado de convenios que haya acordado con otra Instituciones, con el propósito de dar cumplimiento a lo solicitado y un resumen de las observaciones más relevantes efectuadas por la Contraloría General de la República, durante el año 2009, relacionadas con la administración municipal, a saber:

OFICIO CONTRALORIA	FECHA	MATERIA
59703	06/01/2009	Informe final de auditoria de contratos de obras municipalidad de Pirque cuyo objetivo contempló el examen de los aspectos administrativos, reglamentarios y técnicos en la contratación de obras
36431	09/07/2009	Informe Final de conclusiones sobre denuncia de acoso laboral, en la Municipalidad de Pirque
041795	03/08/2009	Oficio Sobre Rendición de Subvención Otorgada a la Cámara de Turismo de Pirque
46520	26/08/2009	Informe Final De Conclusiones Sobre Solicitud De Permiso De Edificación En Zona Rural,
058294	22/10/2009	Informe Final de Auditoria sobre Macroproceso de Finanzas de La Municipalidad De Pirque
62428	10/11/2009	Sobre Irregularidades en Proceso de adjudicación de Licitación Publica que indica.

2.- CONVENIOS CELEBRADOS

Institución	Publica o Privada	Fecha de Inicio	Fecha de Terminación	Materia del Convenio
Dideco, Parque Metropolitano de Santiago.	Publica	Junio 2009	Junio 2010	Programar Visitas de Establecimientos educacionales municipalizados Y/O organismos sociales de escasos recursos.
Dideco, Secretaria Ministerial de Economía Región Metropolitana.	Publica	13 abril 2009	Indefinido	Subsidio Eléctrico.
Mideplan Ficha Protección Social	Publico	12 novier 2009	30 marzo 2010	Aplicación especial FPS para PBS y APS etc.
Fosis Mideplan	Publico Publico	Septiembre 2002	Indefinido Renovación	Programa PUENTE

I. MUNICIPALIDAD DE PIRQUE

			anual.	
Chile Deporte	Publico	Abril 2010	Renovación anual	Contratación e Implementación
Sence	Publico	12 Agosto 2009	31 Enero 2010	Oficina OMIL
Social Materiales de Construcción	Privada	Marzo 2009	Diciembre 2010	Materiales de Construcción.
Hogar de Cristo	Publico	Enero 2009	Diciembre 2010	Medias Aguas
Funeraria la Estampa	Privado	Enero 2009	Diciembre 2010	Servicio Fúnebre.
Farmacia Cruz Verde	Privado	Marzo 2009	Diciembre 2010	Medicamentos.
Fonadis	Publico	Convenio Marcos		Ayudas Técnicas.
Canoterapia	Privada	Marzo 2010	Agosto 2010	Rehabilitación en Zoo Terapias.
PETRINOVIC	Privada	Marzo 2009	Febrero 2011	Mantenimiento Preventiva y correctiva de equipos del Gabinete Psicotecnico de la Dirección de transporte Publico
Servicio de Registro Civil e Identificación	Publico	22/01/2001	Indefinido	Emisión de certificados de anotaciones vigentes del Registro de Vehículos Motorizados
INSICO	Privada	08/02/2006	Renovación automática	Servicios computacionales, para licencias de conducir.
Servicio de Impuestos Internos	Publica	01/01/2009	Diciembre 2010	Impuesto Territorial
CORREOS DE CHILE	Publica	06/05/2001	Indefinido	Envío postal

I. MUNICIPALIDAD DE PIRQUE

Empresa Cas Chile	Privada	03/10/2008	01/10/2010	Servicios computacionales
Petrova Alonso Blanco	Privada	01/03/2009	29/03/2011	Servicios Veterinarios
Ingeniería e Inversiones Melinka	Privada	01/04/2009	Indefinida	
Nextel	Privada	02/04/2009	06/04/2010	Servicios telefonía
Empresa Natura	Privada	01/04/2009	31/03/2010	Dirección de Desarrollo Comunitaria
Empresa Transporte y Turismo	Privada	30/04/2009	30/04/2011	Arriendo Vehículos
Servicios de impresión y otros	Privada	28/04/2009	29/04/2010	Servicios de impresión.
Penta Security	Privada	25/05/2009	Indefinido	
Kennet Howard Osorio	Privada	30/06/2009	30/06/2010	Servicios maquinaria
Corporación Municipal del Deporte	Privada	01/07/2009	Indefinido	Servicios
Mideplan autocuidado	Publica	22/11/2009	22/05/2010	
Empresa catering	Privada	04/08/2009	04/08/2010	Servicios de cafetería en eventos
Empresa Rubro Trofeo	Privada	07/09/2009	07/09/2011	Confección de trofeos
Empresa Broncería Nacional Ltda.	Privada	14/09/2009	14/09/2011	Confección de trofeos
Mantención cuentas corrientes	Privada	17/09/2009	17/09/2012	Cuentas bancarias
Materiales de oficina	Privada	29/09/2009	29/09/2011	Suministro de materiales de oficina
Arriendo Carga Liviana	Privada	01/11/2009	01/11/2010	

Fuente: Municipalidad de Pirque, Dic. 2009

3. CONVENIO SUBDERE – ESTUDIOS Y CAPACITACIÓN – REGALMENTO INTERNO MUNICIPAL

3.1.- CONVENIO SUBDERE:

- Convenio de colaboración entre la Subsecretaría de Desarrollo Regional y Administrativo la Ilustre Municipalidad de Pirque, con fecha 14 de noviembre de 2008 con vigencia hasta el 31 de diciembre de 2009, para dos proyectos:

Actualización conciliación bancaria y contabilidad presupuestaria:

Consultaría realizada durante el año 2009 a cargo de la empresa CAYCA la cual entregó un informe detallado de la conciliación bancaria y activación del programa, en el Departamento de Finanzas del Municipio.

Actualización del catastro de los bienes inmuebles de la Municipalidad de Pirque.-

Consultaría efectuada durante el año 2009 por el abogado Eduardo Fuentes, el cual hizo entrega de un informe de estudio de título, de todas las propiedades municipales y derechos de aguas. Todas las propiedades fueron tasadas, e ingresadas al programa Activo Fijo, el cual se encuentra en Dirección de Obras, Unidad de Control y Dirección de Administración y Finanzas.

3.2.- ESTUDIOS Y CAPACITACION:

- REALIZADA CON TODOS LOS FUNCIONARIOS MUNICIPALES

Dentro del Programa de Mejoramiento de Gestión, se contemplan jornadas de capacitación, para todo el Personal Municipal:

PRIMERA JORNADA: 13 de junio de 2009 de 9:00 a 16:00 hrs. en el Centro de Eventos Rucamapu, Consistió en trabajos de autocuidado, donde concurren todos los funcionarios municipales, tanto planta y contrata.

SEGUNDA JORNADA: 28 de noviembre de 2009 de 8:30 a 18:00 hrs. en el Centro de Eventos Gran Parque Pirque, ubicado en Lo Arcaya, Av. Alcalde Hernán Prieto 4829, incluyó a todos los funcionarios municipales, de planta y contrata. Esta jornada contempló la realización de talleres de trabajo grupal.

- REALIZADA CON LA SUBDERE:

Esta capacitación fue financiada por Subdere, y asistieron a ellas personal, de: Finanzas, Unidad de Control, y personal.

3.3.- REGLAMENTO INTERNO MUNICIPAL:

Mediante Decreto Alcaldicio N° 518 de fecha 18 de junio de 2009, se aprobó el Reglamento de Organización Interna Municipal.